



Ostbelgien

Cantons de l'Est · Oostkantons

KIDS ON TOUR

10 LEUKE WANDELINGEN VOOR
GROOT EN KLEIN


Willkommen in Europas
kraftvollem Garten.

Bienvenue dans
le surprenant jardin
de l'Europe.

Welkom in de ruige
tuin van Europa.



INHOUD



P. 6 Kelmis In het land van de zinkvooftjes	P. 8 Eynatten Grensstenen en drakentanden
P. 10 Walhorn Huis of holen	P. 12 Eupen Op naar het platteland
P. 14 Baraque-Michel Op vlonderpladen door de venen	P. 16 Longfaye Avontuur aan de waterval
P. 18 Trôs-Marets Een echte bergwandeling	P. 20 Bütgenbach Bos- en waterplezier
P. 22 Heppenbach Beleef de natuur met al je zintuigen	P. 24 Burg-Reuland Waar vroeger ridders leefden
P. 04 Tips voor ouders	P. 26 Natuur- en Leerpaden
	P. 30 Spelletje

HOE WERKT ONZE BROCHURE?

Ontwikkeld voor gezinnen.

Op elke van onze 10 wandelingen valt er voor jong en oud altijd wel iets te beleven. Sommige tochten leiden langs het water, andere langs een kasteel of ruïnes. Prachtige grotten en rotsen, bossen en weiden om te doorkruisen en bruggen en beekjes om over te steken. Onderweg wandelen we over loopbruggen en wortelpaden en over kleine paadjes en ontdekken we planten, bomen en dieren.

Onder „Wist je dat?“ wordt je nieuwsgierigheid getriggerd en leer je ook nog iets bij. Via „Spel tip“ vind je amusementstips voor elke rondwandeling



De kinderen wijzen de weg!

Je kinderen zijn al iets ouder? Super. Zoek dan naar onze windroos. Die hebben we verwerkt in onze QR-code. Alle 10 de wandelingen hebben zo een roos. Gewoon scannen en je belandt op een alternatieve kaart. Die is speciaal ontworpen voor kinderen. De kleintjes kunnen zichzelf bewijzen als navigator. Alle splitsingen en land-

schappelijke elementen zoals bruggen, slagbomen, verhoogde schuilplaatsen ... zijn optisch gemarkeerd. Hierdoor is de oriëntatie zo eenvoudig dat je je kinderen het voortouw kunt laten nemen. Probeer het gewoon eens.

GPS-coördinaten: Alleen voor de veiligheid

Wil je er zeker van zijn dat het pad dat de kinderen hebben gekozen het juiste is, zonder voortdurend over hun schouders te moeten kijken? Download dan de GPS coördinaten van de individuele wandelingen op www.ostbelgien.eu/kids.



Samen de natuur ontdekken en nieuwe inspiratie opdoen



Ga nu naar buiten en ontdek de Oostkantons !





© Jochen Tack Interreg EFRE

IS HET NOG VER? TIPS VOOR OUDERS

Op stap in de natuur!
Niets is leuker dan een dagje genieten van de frisse lucht met het hele gezin. Beter voorkomen dan genezen: hier volgen een paar tips om goed-gehumeurd te blijven en verveling en vragen als ‘Wanneer zijn we er eindelijk?’ in de kiem te smoren.

Samen voorbereiden

Laat je kinderen mee plannen. Wat vinden ze leuk? Wat doen ze graag? Vertel hen waar jullie naartoe gaan, wat er te beleven valt: bossen, weiden, beekjes, rotsen, enz.... Toon hen de wandeling op de kaart. Zo weten ze ook welke wandeling ze gaan maken.

Spelen & zingen

Kinderen zijn gek op spelletjes en zingen graag. Bedenk spelletjes voor onderweg en liedjes voor als ze moe worden of zich beginnen te vervelen. In deze brochure staan al een paar speltips. Wat altijd leuk is : blaadjes verzamelen die je kan drogen en er later een klein kunstwerkje van maken.

Elke wandeling is een avontuur

Prikkel de ontdekkingsreiziger in je kind. Neem een vergrootglas mee, een verrekijker, een kinderzakmes, enz, ... Of laat de kinderen de foto's maken. Die kan je dan later thuis samen bekijken.



© Jochen Taack Interreg EFRE

Goede schoenen zijn belangrijk!

Blaren op de voeten verpesten echt een wandeling. Bescherm de kleine voetjes tegen verwondingen: stevige wandelschoenen met antislipzolen bieden goede ondersteuning en stabiliteit.

Slecht weer bestaat niet, slechte kleding wel!

Regen, kou, wind, ... Geen enkele reden om niet te gaan wandelen. Integendeel, het is net het slechte weer dat voor onvergetelijke herinneringen zorgt. "Weet je nog toen we in de stromende regen zaten en moesten schuilen in die grot ...?" Er is kleding voor weer en wind. En als de zon schijnt, vergeet dan je pet, je zonnebril en vooral de zonnebrandcrème niet.

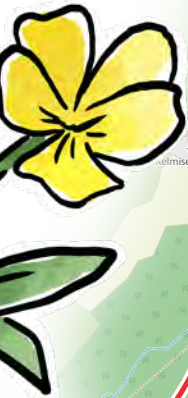
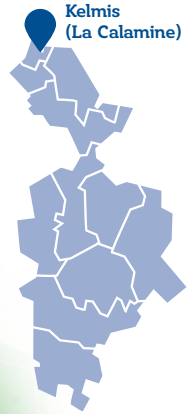
Voor de kinderen ook een rugzak

In hun rugzak kunnen ze de schatten die ze tijdens de wandeling gevonden hebben veilig opbergen. En afhankelijk van de leeftijd kan je ook een kleurboek, kleurpotloden, speelgoed en een lievelingsknuffel meenemen.



RESPECT VOOR DE NA- TUUR

Het bos is een biotoop. Uit respect voor de natuur en het milieu vragen wij je om de volgende basisregels te respecteren: Loop op de paden en niet dwars door de velden. Als je dieren tegenkomt, laat ze niet schrikken. Afval hoort in je rugzak of in de dichtstbijzijnde afvalbak, niet op de grond. Wildkampen en kampvuren zijn hier niet toegestaan.



WIST JE DAT

sommige planten zware metalen zoals lood, cadmium en zink kunnen opslaan of verrijken? Ze hebben geen last van hoge concentraties. Deze planten worden daarom ook wel metaalindicatorplanten of metallofyten genoemd.



IN HET LAND VAN DE ZINKVIOOLTJES

Op stap in een voormalig mijngebied

In Kelmis wandel je door een voormalig mijngebied naar de Eyneburg. De mijnbouw heeft een sterke invloed gehad op de flora in deze streek. In de plaatselijke tunnels werd zinkerts gewonnen. Sommige planten zijn bijzonder dol op metaalhoudende grond. Het gaat om narcissen, orchideeën en zinkviooltjes, die je hier in de juiste seizoenen kan ontdekken. Kasteel Eyneburg is een ander hoogtepunt van deze wandeling. Volgens de legende woonde Emma, de dochter van Karel de Grote, in het kasteel. Daarom wordt Eyneburg ook wel Emmaburg genoemd. Er wordt verteld dat zij verliefd werd op een vriend van haar vader, Einhard. Karel de Grote mocht dit echter absoluut niet weten en daarom ontmoetten zij elkaar in het geheim in de burcht.

Je start bij de Casinovijver. Vroeger werd het water gebruikt om de zinkhoudende aarde uit de mijngangen te wassen. Daarna volg je de stroom van de Göhl, langs ruige rotsen en een oude kasteelmuur. De Eyneburg staat op een heuvel. Vlak erachter ligt het Hohnbachdal. Hier bloeien in het voorjaar wilde narcissen. Je zal al snel een oude spoorlijn zien die je een tijdje door het dal volgt. Hier werd vroeger erts naar Kelmis vervoerd. Uiteindelijk passeer je een draaihekje. Je komt op een smal wortelpad dat je terugbrengt naar de Göhl.



© Robert Schmetz



Moeilijkheidsgraad:

licht | niet geschikt voor kindervagens

Wat valt er te ontdekken:

vijver, mijntunnels, informatieborden, het dal van de Geul en van het Hohnbach, oude kasteelmuur, Eyneburg, narcissen, zinkviooltjes

Startpunt:

N3 Aken > Luik | Parking op de hoek van de Lütticher Straße – Casinostraße (Kelmis / La Calamine)

GPS:

50.712690, 6.011125

Afstand:

5,0 km

Hoogtemeters:

50 hm

Verdere informatie:

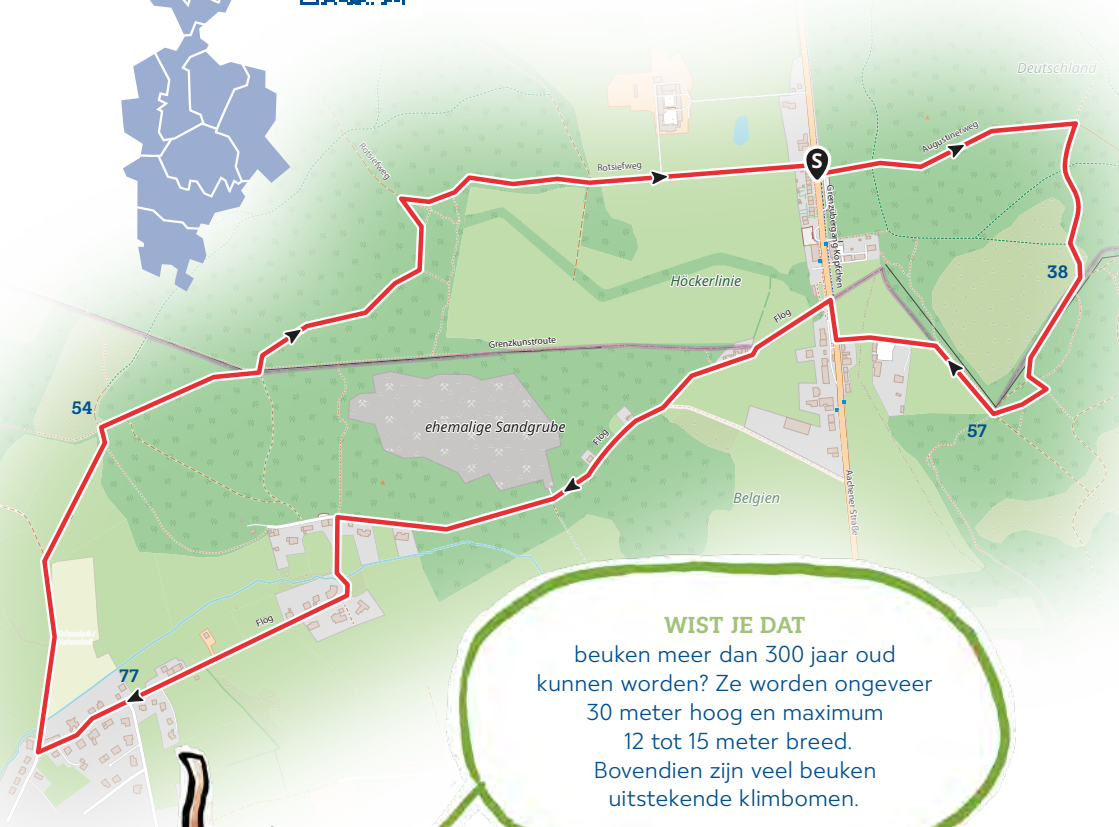
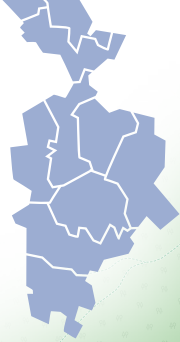
www.ostbelgien.eu

SPELTIP

Dennenappels gooien. Zie je het bruggetje met de boog aan de Geul? Gooi om de beurt met je dennenappel. Iedereen mag zover vooruit stappen als hij/zij gegooid heeft. Wie is er het eerst aan de rood-witte slagboom op het volgende kruispunt?



Eynatten



WIST JE DAT

beuken meer dan 300 jaar oud kunnen worden? Ze worden ongeveer 30 meter hoog en maximum 12 tot 15 meter breed. Bovendien zijn veel beuken uitstekende klimbomen.



GRENSSTENEN EN DRAKENTANDEN

Waar vroeger stiekem smokkelaars rondslopen

De wandeling start bij de grensovergang Köpfchen. Hier sta je met één voet in België en met de andere in Duitsland. Heb je het voormalige douanegebouw gezien? Vroeger moesten reizigers daar hun identiteitspapieren laten zien voor ze de grens mochten oversteken. Er werden ook auto's doorzocht door de grenspolitie want er werd veel gesmokkeld. Vandaag kun je in het douanehuis kunst en cultuur bekijken.

Je wandelt langs de grensovergang Köpfchen. Het pad is heuvelachtig en loopt grotendeels door het bos. Soms passeer je ongemerkt verschillende keren de grens. Zo passeer je bijvoorbeeld bij de Aachener Landgraben langs. Met zijn stadswallen en grachten vormde dit ooit de grens van de stad Aken. Op de hoogste wal is nog een oude beukenhaag te zien. Vroeger werden de schaarse doorgangen door de haag bewaakt door grenswachters en ,s nachts afgesloten met balken. In het derde deel van je wandeling loop je terug naar de Duitse grens en passeer je stenen die op drakentanden lijken! Deze stenen waren bedoeld om te voorkomen dat er tijdens de oorlog tanks doorheen zouden rijden. Tegenwoordig zijn ze een schuilplaats geworden voor planten en dieren en kinderen kunnen zich hier ook heerlijk verstoppen.



© Grenzrouten



Moeilijkheidsgraad:

licht | geschikt voor kinderwagens

Wat valt er te ontdekken:

Wallen en greppels, beukenhagen, douaniershuis, grensstenen, "drakentanden"

Startpunt:

N68 Eynatten > Aken | Parking bij de grensovergang Köpfchen

GPS:

50.724594, 6.089911

Afstand:

6,3 km

Hoogtemeters:

60 Hm

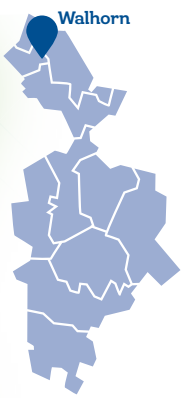
Verdere informatie:

www.ostbelgien.eu

SPELTIP

Wie vindt de adelaarssteen? Meer dan 400 jaar geleden deelden verschillende vorstendommen de heerschappij over het gebied. Ze wilden geen vaste grens trekken en kwamen overeen de grens te markeren met stenen. In de stenen is een adelaar gegraveerd. Let goed op en misschien vind jij er onderweg wel een.





WIST JE DAT
dassen zo groot zijn
als honden? Ze leven in
diepe holen en het zijn
nachtdieren.



WOEF



HUIS OF HOLEN

Waar de dassen leven

Langs doornige heggen gaat het pad eerst bergopwaarts. Je wandelt rond het dorp Walhorn en wordt omringd door groene weiden. Vlak na de steengroeve „In der Rotsch“ kom je bij een klein draaihekje. Ga er doorheen en je komt op een weg die je naar het gehucht Langmüs leidt, wat „lange muizen“ betekent. De kapel die je hier ziet is de kapel van Banneux.

De kruisweg erachter is al oud. Je kunt precies zien hoe oud door de jaartallen die op de kruizen staan. De data zijn geschreven in Romeinse cijfers. Hoe je Romeinse cijfers gebruikt, lees je in onze speltip.

De dennen torenen hoog boven je hoofd uit. Ze kunnen wel 700 jaar oud worden. Maar deze zijn waarschijnlijk nog niet zo oud. Je kan je uitleven in de speeltuin op de Johberg of in de schaduw zitten en wat rusten. Het uitzicht over Walhorn is hier prachtig. Aan de andere kant van de speeltuin ligt een mysterieuze holle weg. Zie je de gaten aan de rand van het pad? Dat zijn dassenholen. Als je goed kijkt, zie je misschien dassenspooren bij de ingangen. De holle weg brengt je terug naar Walhorn, rechtstreeks naar het historische centrum van het dorp.



© Jochen Tack Interreg EFRE



Moeilijkheidsgraad:

licht | in beperkte mate geschikt voor kinderwagens

Wat valt er te ontdekken:

steengroeve, draaihekjes, gehucht, kapelletjes, kruisweg, speeltuin, dassenholen

Startpunt:

4711 Walhorn | Parking tegenover Dorfstraße 35

GPS:

50.6752223, 6.0476035

Afstand:

5,1 km

Hoogtemeters:

50 hm

Verdere informatie:

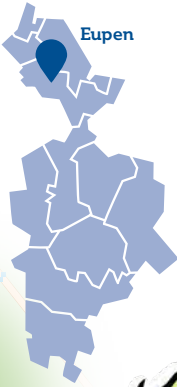
www.ostbelgien.eu



SPELTIP

Romeinse cijfers ontcijferen. Zie je de letters op de kruizen op de kruisweg? Het zijn getallen, Romeinse cijfers. Een I staat voor een 1, een V voor een 5, een X voor een 10, een L voor een 50. Welke jaartallen herken je?

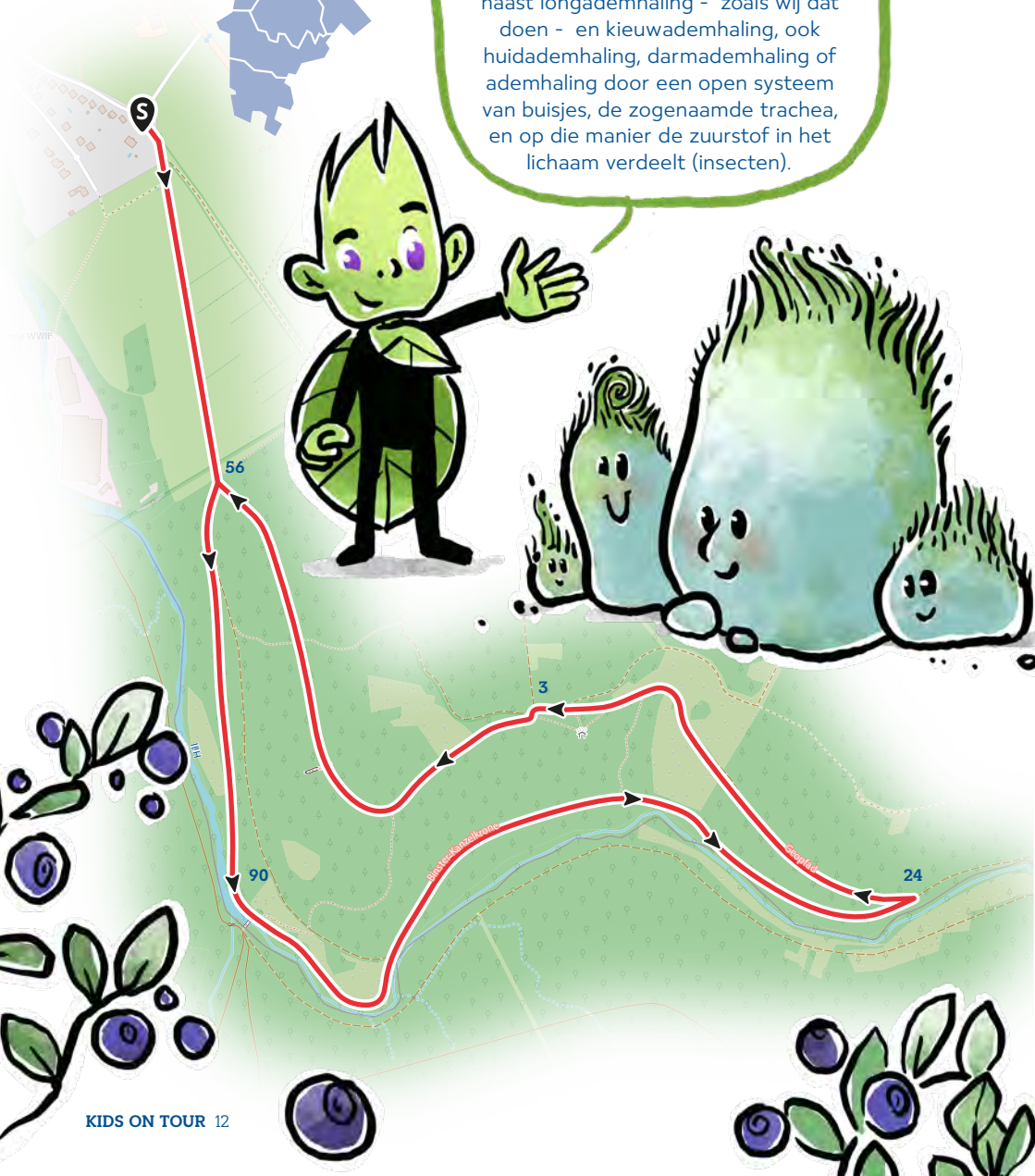




Eupen

WIST JE DAT

alle dieren zuurstof nodig hebben om te overleven? Ook dieren die in, bij en onder water leven. Om ervoor te zorgen dat ze voldoende zuurstof krijgen, heeft de natuur een aantal manieren gevonden om naast longademhaling - zoals wij dat doen - en kieuwademhaling, ook huidademhaling, darmademhaling of ademhaling door een open systeem van buisjes, de zogenaamde trachea, en op die manier de zuurstof in het lichaam verdeelt (insecten).



OP NAAR HET PLATTELAND

Een beek- en boswandeling

Deze afwisselende wandeling loopt door het Hertogewald bij Eupen. Over een smal pad volg je de Helle, een beekje dat ontspringt in de buurt van Botrange, het hoogste punt van België, en in het lager gelegen Eupen uitmondt in de Weser. Je loopt over boomwortels en rotsen langs de oevers van de beek. Hier kun je het lavaspel spelen (zie tip) of het leven langs de beek observeren en een lijstje maken van de diertjes die hier leven. In dit gebied bestaat de bodem uit een heel bijzondere vorm van humus, turf. Hierdoor krijgt het water van de beek een bruine kleur.

Vanaf het moment dat je de beek verlaat, duik je in de bossen van de streek, een mengeling van gemengde en naaldbossen. Hier moet je zeker uitkijken naar vreemd gevormde stokken. Die zijn er in overvloed. Er zijn ook veel bosbessenstruiken. In juli kan je bosbessen plukken. Dan kom je al snel uit in Binsterkanzel. Zo heet de plek waarvan heel veel stenen met mos bedekt zijn. Op sommige plaatsen is het mos zo lang dat het op een kapsel lijkt. Je komt terug bij het startpunt na een wandeling op een pad tussen de weilanden.



© ostbelgieneu



Moeilijkheidsgraad:

gematigd | niet geschikt voor kinderwagens

Wat valt er te ontdekken:

wortelpaden, rotsen, de Helle, turf, bosbessen, Binsterkanzel.

Startpunt:

Eupen | Parking aan de Binsterweg

GPS:

50.6125184,6.0533892

Afstand:

6,1 km

Hoogte:

90 hm

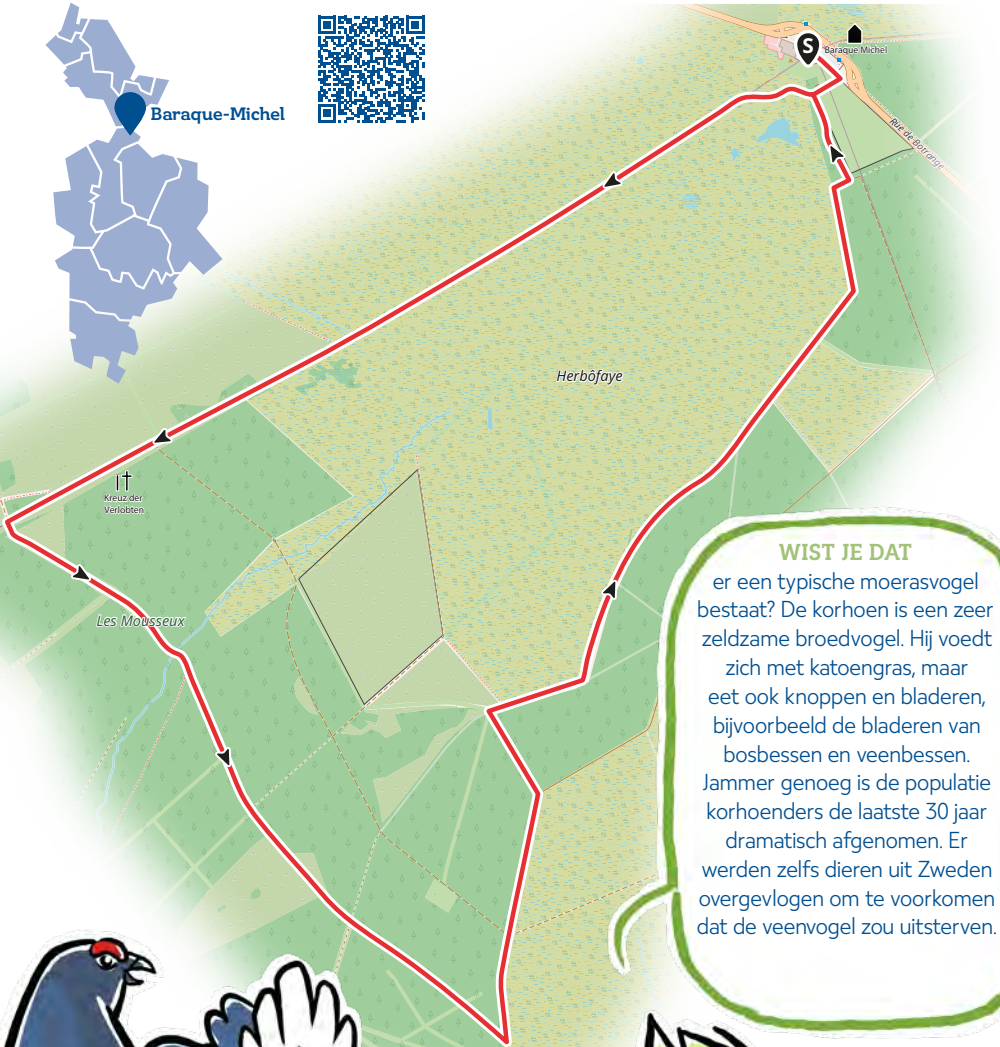
Verdere informatie:

www.ostbelgieneu

SPELTIP

Dit is een leuk spel voor nog meer plezier op de wortelpaden: Probeer je evenwicht te houden op de wortels en doe alsof de grond ernaast lava is. Wie slaagt erin niet in de lava te vallen?





WIST JE DAT

er een typische moerasvogel bestaat? De korhoen is een zeer zeldzame broedvogel. Hij voedt zich met katoengras, maar eet ook knoppen en bladeren, bijvoorbeeld de bladeren van bosbessen en veenbessen. Jammer genoeg is de populatie korhoenders de laatste 30 jaar dramatisch afgenomen. Er werden zelfs dieren uit Zweden overgevlogen om te voorkomen dat de veenvogel zou uitsterven.



OP VLONDERPLADEN DOOR DE VENEN

Op stap in het territorium van
de korhoenders

Je doorkruist de moerassige weiden van de Hoge Venen op houten vlonderpaden. In de lente vind je hier katoengras. De sprietten die zachtjes over en weer wiegen in de wind zijn net kleine wolkjes op een stengel. Af en toe rijzen de kale skeletten van voormalige sparren op uit de heide. De bomen werden in 2011 verwoest door een brand en geven het landschap sindsdien een spookachtige aanblik. Vooral bij mistig weer krijg je hier kippenvel van het uitzicht! Het water in de meeste vijvers is zwartgeblakerd door de veengrond. Op zonnige dagen gloeit het veengras rood-oranje en zorgt voor een mooi contrast met felle kleuren.

Na ongeveer een derde van de weg kom je langs een kruis. Dit is het kruis van de verloofden en aan dit kruis is een triest verhaal verbonden. Lees het verhaal op het nabijgelegen informatiebord. Niet ver van het kruis staat een grenspaal, een steen om precies te zijn. Het markeerde ooit de grens tussen België en Pruisen. De letters op de zijkant geven aan waar de twee landen zich bevinden. Verder zie je berkenbomen, heide en varens aan de rand van het pad, en af en toe komt er een klein kabbelend beekje uit het struikgewas.



© ostbelgieneu



Moelijkheidsgraad:

licht | geschikt voor kinderwagens

Wat valt er te ontdekken:

vlonderpaden, Hoge Venen, skeletbomen, venen beek, Fischbachkapel, vogeluitkijkpost, grenspaal, kruis van de verloofden

Startpunt:

N68 Eupen | Parking: Baraque Michel

GPS:

50.518924, 6.063373

Afstand:

6 km

Hoogtemeters:

70 hm

Verdere informatie:

www.ostbelgieneu

SPELTIP

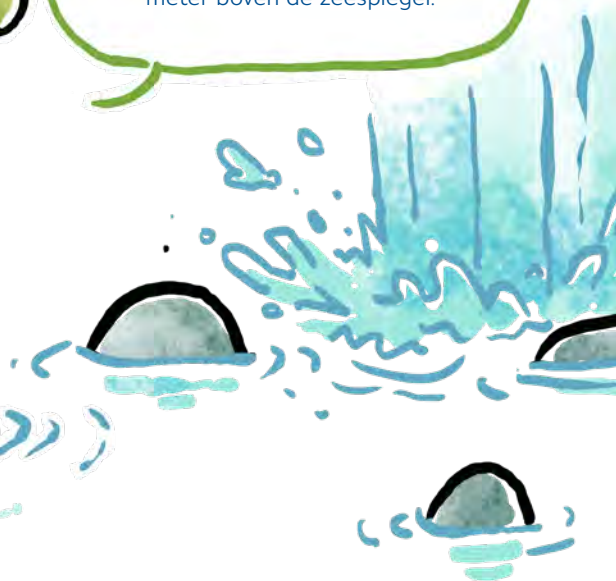
Als je een verrekijker hebt, breng die dan zeker mee. Want vanaf de vogeluitkijkpost heb je een prachtig uitzicht over de drassige weiden van de Venen. Wie kan de meeste vogels spotten? Kan je er een paar opnoemen?



Longfaye



WIST JE DAT
de waterval van Bayehon met
9 meter de hoogste natuurlijke
waterval van België is? Hij ligt op 510
meter boven de zeespiegel.



AVONTUUR AAN DE WATERVAL

Door het rijk van de fantasie naar de zwarte rotsen

Je loopt tussen de weilanden langs de rand van het dorp Longfaye. Het is er rustig. Er zijn nauwelijks auto's die de idylle verstoren. Zeker zodra je de oude holle weg opdraait. In een mum van tijd word je omgeven door een mysterieuze sfeer alsof je een ander rijk bent binnengegaan. Het rijk van de fantasie. Je loopt langs vreemd gevormde bomen en in hun stammen en takken herken je gezichten, figuren en dieren. Al snel passeer je een bomenlaan die op warme zomerdagen voor verkoelende schaduw zorgt. De bossen die je vanaf hier kan zien, maken deel uit van de Ardennen.

Over een smal pad daal je af naar de Bayehon. Je hoort de waterval al van ver. Het laatste stuk naar de waterval leidt je over een geworteld pad. Dan heb je het koele water bereikt. Als er genoeg water in de rivier staat, stort ze spectaculair de diepte in over de zwarte rotsen. Klim naar beneden naar de oever. Dompel je tenen in het ijskoude water, bouw torentjes van stenen of balanceer van de ene steen op de andere.



© ostbelgien.eu



Moeilijkheidsgraad:

gematigd | niet geschikt voor kinderwagens

Wat valt er te ontdekken:

bruggen, holle wegen, bomenlaan, waterval, rotsen

Startpunt:

Longfaye, Chemin de la Cascade | parking op het einde van de straat

GPS:

50.475395, 6.085307

Afstand:

3 km

Hoogtemeters:

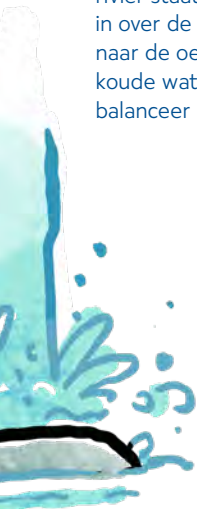
65 hm

Verdere informatie:

www.ostbelgien.eu

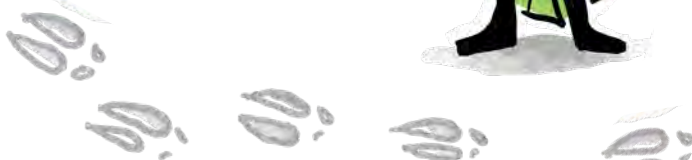
SPELTIP

Een spelletje voor onderweg: dieren nabootsen. En dat gaat zo: iemand bedenkt een dier en de andere moet dat nabootsen. Als bijvoorbeeld de koe genoemd wordt, kan je geluiden imiteren door hard „muuh“, te roepen, of bewegingen imiteren door op handen en voeten in de dichtstbijzijnde wei te gaan liggen om te herkauwen..





WIST JE DAT
het mannelijke everzwijn een
beer genoemd wordt. Ze zijn
meestal solitair en bezoeken de
kuddes (familiegroepen) alleen
tijdens de paartijd.



EEN ECHE BERGWANDELING

Over heuvels en dalen en
“Oh, een wild zwijn,,

Deze wandeling in de prachtige Trôs-Marêts vallei is een absolute topper (niet alleen) voor kinderen. Want waar houden de kleine ontdekkingsreizigers van? Avontuur natuurlijk. Hier kunnen ze zichzelf testen door over rotsen te klimmen en hun eigen grenzen te verkennen. Ze kunnen over wortels springen en spelen bij het water. En trouwens, de tocht is ook een geweldige manier om de kleintjes meer te leren over het leven aan de rivier en in het bos. Helemaal aan het einde van de tocht is er een hele leuke verrassing. Een roedel wilde zwijnen leeft in een omheind gebied een eindje van het pad af. In de lente kan je hier de zeugen (vrouwelijke everzwijnen) met hun jongen observeren.

Het eerste deel van het pad loopt door het naaldbos. Je daalt af in de vallei en je hoort het kabbelende bergstroompje al van ver. Het stenen pad gaat over in een pad vol wortels. Er duiken rotsen op die het landschap vormgeven. Beneden in de vallei is er een brugje over de bergbeek, die zich vertakt in verschillende kleine watervallen. Net achter de brug moet je een beetje klimmen. De stalen touwen die in de rotsen zijn verankerd, helpen je houvast te vinden op de soms glibberige stenen. Het pad gaat licht omhoog langs het water.

Het laatste deel van het pad leidt je weer door het bos, onder hoge bomen en langs sappige groene weiden.



© ostbelgien.eu



Moeilijkheidsgraad:

sportief | niet geschikt voor kindwagens | moeilijk begaanbaar in de winter en bij nat weer

Wat valt er te ontdekken:

wortelpaden, rotsen, bruggen, een bergbeek, kleine watervallen, mierenhopen, wilde zwijnen

Startpunt:

(Trôs-Marêts) Route de la Ferme Libert 33, 4960 Malmedy

GPS:

50.446372, 6.033063

Afstand:

5,1 km

Hoogtemeters:

105 hm

Verdere informatie:

www.ostbelgien.eu

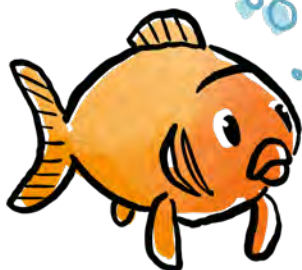
SPELTIP

Als je over brede bosspaden wandelt, kan je de tijd verdrijven met een paar bewegingsspelletjes. Op één been springen, achteruit rennen of andere spelletjes zijn altijd leuk en zorgen ervoor dat je je geen moment verveelt.



WIST JE DAT

er in het meer van Bütgenbach twaalf verschillende vissoorten leven? Onder andere karpers, baars, snoekbaars en snoek. Dit zijn zoetwatervissen. Om ervoor te zorgen dat de populatie ondanks de viscultuur altijd gezond blijft, zet de „Ligue Royale des Pêcheurs de l'Est” elk jaar voldoende vis uit.



BOS- EN WATERPLEZIER

Door het gemengde- en het naaldbos tot aan het meer

Deze wandeling gaat voornamelijk door gemengde bossen en naaldbossen. Ze begint met een klim. Eenmaal boven loop je eerst over een breed bospad. Dit versmalt al snel tot een spannend wortelpad. De sportievelingen onder jullie kunnen de oefeningen van het fitnessparcours uitproberen. De rest wandelt rustig verder tot je uiteindelijk in de vrije natuur komt. Het perfecte moment om even te pauzeren en te genieten van het uitzicht over het meer van Bütgenbach.

De stuwdam van het meer werd gebouwd in 1932. Hij is 23 meter hoog en houdt het water van de Warche tegen. In de zomer valt hier veel te beleven. Waterratten en zonnekloppers komen van heel ver naar de oevers. In de vele baaitjes is het heerlijk vertoeven. Barbecues zijn wel verboden. Je kan ook zeilen of kajakken op het meer en vissers zijn ook welkom.



© ostbelgien.eu



Moeilijkheidsgraad:

gematigd | in beperkte mate geschikt voor kinderwagens

Wat valt er te ontdekken:

Wortelpaden, bos, fitnessparcours, het meer van Bütgenbach, baaitjes, heggen

Startpunt: Bütgenbach | **Parking:** Muhrenberg

GPS: 50.423016, 6.228929

Afstand: 5,7 km

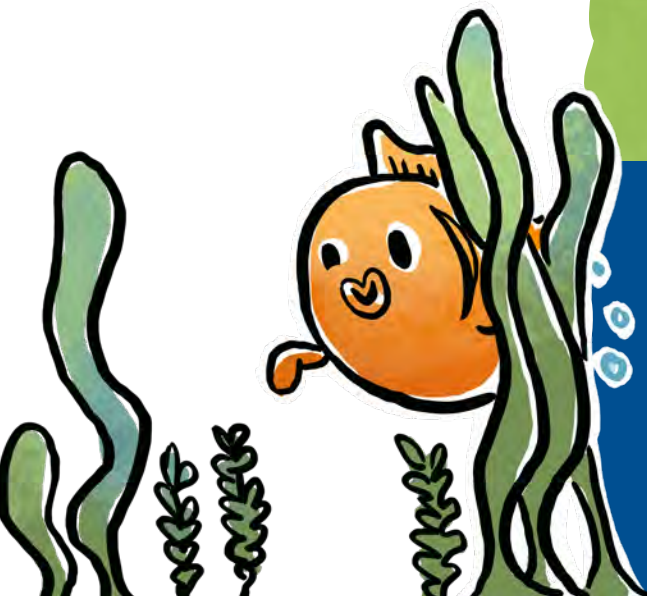
Hoogtemeters: 45 hm

Verdere informatie:

www.ostbelgien.eu

SPELTIP

Een leuk spelletje. Wij noemen het de „Schat van Bütgenbach“. Zoek iets ronds, iets puntigs, iets roods, iets zachts en iets eetbaars en verzamel het in een papieren zak of een buidel. Aan de oever van het meer kan je elkaars schatten bewonderen. Wat heb jij gevonden ?





Heppenbach

27

32

WIST JE DAT

een bosmuis 70 centimeter ver kan springen? Een eekhoorn kan maar liefst 6 meter ver springen. Hoe ver kan jij springen?



BELEEF DE NATUUR MET AL JE ZINTUIGEN

Een pad voor kleine en grote
natuurontdekkers

Dierensporen leren herkennen en de geluiden van het bos ontdekken, dat kan je samen doen op het natuurbelevingspad in Heppenbach. Hier komen kunst, natuur en het natuurleerpad samen. Bij de start van de wandeling wisselen naaldbossen en gemengde bossen elkaar af. Het pad stijgt een beetje tot je de „Hepscheider Kneppche“ bereikt. Er staat een bankje om eventjes uit te rusten. Daarna passeer je de indrukwekkende rotsen van de Rugtloofgroeve.

Je betreedt het natuurbelevingspad via een begroeid pad en je komt in een prachtig loofbos. Onder het motto „Met al je zintuigen“ kun je voelen, aanraken, uitproberen, je verwonderen en meedoen. Het belevingspad roept de ontdekkingsreiziger in je op. Speel een liedje op het boomorgel of neem plaats in het bostheater. Op kleine paadjes naast de gebruikelijke paden vind je nog meer kunstwerken. Sommige zijn mysterieus, zoals het glazen huis van waaruit verhalen van kinderen uit de hele wereld zijn vereeuwigd, en andere zijn indrukwekkend groot, zoals de „Kronenzwölfer“. Welk dier is dat eigenlijk? Zoek het uit.



© Jochem Jack Interreg EFRE



Moeilijkheidsgraad:

licht | in beperkte mate geschikt voor kinderwagens

Wat valt er te ontdekken:

kunst, natuur en spelletjes

Startpunt:

Heppenbach | Parking aan het Waldlehrpfad, grillhut

GPS:

50.359372, 6.233715

Afstand:

6 km

Hoogtemeters:

125 hm

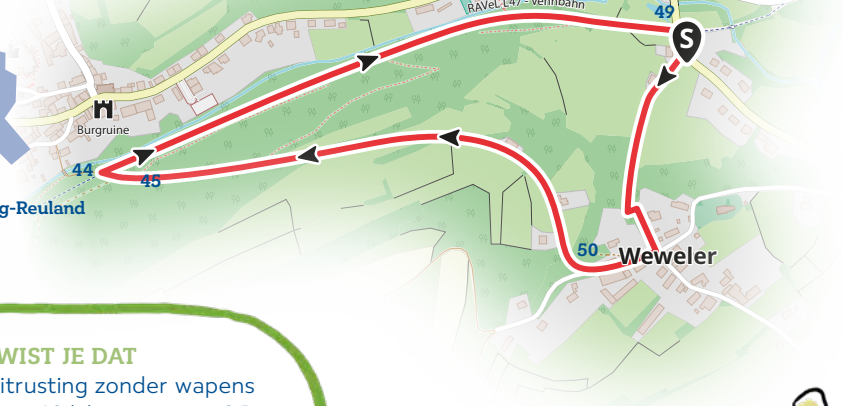
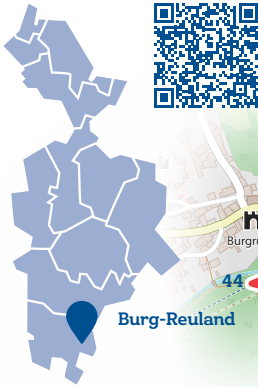
Verdere informatie:

www.ostbelgien.eu

SPELTIP

Maak een bosschilderij. De boskunstenaars maken schilderijen met voorwerpen uit het bos: losse schors, takken, dennenappels, bladeren, stenen, enz. Verzamel „ingrediënten“ en maak er een schilderij mee op de grond.





WIST JE DAT

een ridderuitrusting zonder wapens tussen de 20 en 40 kilogram woog? Dit betekent dat een ridderuitrusting ongeveer evenveel woog als de uitrusting van een moderne brandweerman met een zuurstoffles die tussen de 25 en 45 kilogram weegt.



WAAR VROEGER RIDDERS LEEFDEN

Een burchtruïne uit de 12de eeuw

Vandaag wandel je waar de ridders vroeger woonden. Deze korte rondwandeling begint met een klim naar de kerk van Weweler. Eenmaal boven heb je vanaf het kerkhof een prachtig uitzicht op het Ourdal. Bij de kerk zelf kun je even bijkomen van de klim bij de twee boomtafels. Zie je veel ringen? Elke ring staat voor een levensjaar. Hoe oud waren de twee bomen voordat het tafels werden?

Via de kruisweg daal je weer af naar Kasteel Reuland.

De overblijfselen van het 12e-eeuwse kasteel zijn imposant gelegen op een lichte heuvel boven het dorp. Ze zijn al van ver te zien. Overigens behoren de ruïnes van kasteel Reuland tot de mooiste en grootste kasteelruïnes in de Ardennen. Als je beneden bent is het de moeite waard om een omweg te maken naar het dorp en een naar de ruïnes. Je keert terug naar je vertrekpunt via de Vennbahn.



© Dominik Ketz



Moeilijkheidsgraad:

gematigd | in beperkte mate geschikt voor kinderwagens

Wat valt er te ontdekken:

kerken, kerkhof, Ourdal, kruisweg, burchtruïne, Vennbahn, Our

Startpunt:

Ulfstraße, Weweler (Burg Reuland) | Parking aan de Vennbahn-fietsroute (Ravel)

GPS:

50.196681, 6.149456

Afstand:

2,5 km

Hoogtemeters:

70 hm

Verdere informatie:

www.ostbelgien.eu

SPELTIP

Heb je zin in een experiment? Duid een proefkonijn aan. Het proefkonijn sluit zijn ogen en wordt nu blind geleid. Beschrijf het pad, de obstakels en wat er nog meer te zien is. Wissel dan van rol.



NATUUR- EN LEERPADEN



Industrieleerpad

Kelmis

7,5 km | **Startpunt:** Park Hotel in Kelmis | Schützenstraße 2 | 4720 Kelmis

Contact: Tourist Info Kelmis +32 87 639843
tourist-info@kelmis.be
industrieleerpad.be
GPS: 50.71293, 6.010711

Ben je geïnteresseerd in mijnbouw? Verken dan het industriële verleden van Kelmis. Op het industrieleerpad van Kelmis kom je meer te weten over bovengrondse en ondergrondse mijnbouw, over diepe schachten van soms wel 300 meter diep en over de unieke flora van de streek.



Leerpad Herbesthal

Lontzen

1 km | **Startpunt:** Herbesthal, Bahnhofstr. - Neutralstr. | Van de brug tot aan de tunnel
Contact: www.vvherbesthal.be
info@vvherbesthal.be

GPS: 50.65973, 5.98438

Hoe was het toen?
Het natuurleerpad bij het Pruisische grensstation geeft je inzicht in de geschiedenis.



Beeldenroute Walhorn

Lontzen

3 km | **Startpunt:** parking in het dorpscentrum van Walhorn | 4711 Walhorn
Contact: VVWalhorn
vww@walhorn.org
GPS: 50.675423, 6.047634

Hou je van kunst en natuur? Bezoek dan het avonturenpad "In de voetsporen van stenen". Hier hebben 7 beeldhouwers grootschalige arduinen sculpturen gemaakt die je begeleiden op het pad van het dorpscentrum naar de oude steengroeve. Wandel over het vroegere pad van de steengroeve naar de bouwplaats en help mee de traditie van de steengroeven te bewaren.



Natuurleerpad

Raeren

8 km | **Startpunt:** Parking aan het voormalig station van Raeren | Bahnhofstraße 70 | 4730 Raeren
Contact: info@aves-ostkantone.be
Beatrice.Peters@raeren.be
GPS: 50.665032, 6.126317

Speciaal voor natuurliefhebbers. Dit is een natuurleerpad voor jou. Alles draait hier om dieren en planten en de habitats bos, water en bloemenweides. Op 14 plaatsen kun je samen al spelend de natuur ontdekken.



FOXY -Avontuurlijk bospad aan de Vesderstuw-dam Eupen

2,5 km | **Startpunt:** aan het einde van de parking van de Vesderstuw-dam | Langesthal 164 | 4700 Eupen
Contact: Tourist Info Eupen +32 87 55 34 50
info@eupen-info.be
GPS: 50.617234, 6.097422

Dompel jezelf onder in de boswereld. Aan de Vesderstuw-dam in Eupen staat je een gezinsvriendelijke rondwandeling met spannende belevenisstations te wachten. Foxy de vos leidt je door het gevarieerde bos en legt je bijvoorbeeld uit hoe een boswachter werkt en welke dieren er in het bos leven.



Waterbelevenispad Eupen

1 km | **Startpunt:** aan de Vesderstuwdam Eupen, onderaan bij het restaurant | Langesthal 164 | 4700 Eupen

Contact: Tourist Info Eupen
+32 87 55 34 50
info@eupen-info.be
GPS: 50.620446, 6.091669

De Vesderstuwdam in Eupen is vrij hoog. Als je wilt weten hoe hoog de dam precies is, wanneer hij gebouwd werd, hoe hij werkt en waarvoor hij gebruikt wordt, dan kan je hierover en over nog zoveel meer lezen op de vier informatieborden die je daar vindt.



ArTboretum Drakenpad van Mefferscheid Eupen

1 km | **Startpunt:** Aan de N620 van Hestreux | 4837 Baelen

Contact: Tourist Info Eupen
+32 87 55 34 50
info@eupen-info.be
GPS: 50.580225, 6.033927

Wat hebben kunst en bomen gemeen? Beide zijn enorm fascinerend. Op het Drakenpad van Mefferscheid kan je niet alleen naaldbomen uit de hele wereld ontdekken, maar ook houten sculpturen langs de weg. Wie vindt de houten draak waaraan het pad zijn naam dankt?



Natuurleerpad Poleur veen Waimes

3,1 km | **Startpunt:** Wetenschappelijk Station van Mont-Rigi Route de Botrange 137 | 4950 Sourbrodt

Contact: Natuurparkcentrum Botrange | +32 80 44 03 00
info@botrange.be
GPS: 50.511362, 6.075784

Heb je ooit van die kleine wolkes op een stengel gezien? Dat is katoengras. Het groeit in de Poleur-Venen, waar je het in het voorjaar kunt vinden. Op het natuurpad zie je welke andere planten typisch zijn voor de plaatselijke flora.



Natuurpad kleuren van de Venen Waimes

0,8 km | **Startpunt:** parking bij het Natuurparkcentrum Botrange | Route de Botrange 131 4950 Robertville

Contact: Natuurpark Centrum Botrange | +32 80 44 03 00
info@botrange.be
GPS: 50.493222, 6.100945

Een aangename wandeling op het natuurleerpad "Kleuren van de Venen". De attracties langs de route zijn uit hout gemaakt en je kan ze aanraken of meedoen. Hier leer je meer over de verschillende boomsoorten uit de regio en over de vijver- en bosbewoners én je kunt er je eigen weersvoorspelling leren maken. Ga lekker ontspannen in de natuurlijstoelen.



Venenroute voor fietsers Waimes

26,4 km | **Startpunt:** Natuurparkcentrum Botrange | Route de Botrange 131 | 4950 Robertville

Contact: Natuurparkcentrum Botrange | +32 80 44 03 00
info@botrange.be
GPS: 50.493722, 6.102905

Stop en go. Dit is een interactief avonturenpad voor fietsers. Hier kan je al spelend de Hoge Venen ontdekken en leer je meer over de vorming van venen, de herverzadiging van biotopen en de korhoen.



© ostbelgien.eu

Leerpad aan het meer Robertville

Startpunt: Haelenbrug | Robertville
Contact: SI Robertville
+32 80 44 64 75
GPS: 50.447002, 6.123449

Sinds 2010 loopt er een boeiend natuurleerpad langs een gedeelte van de oevers van het meer van Robertville. Daar staan zeven informatiezoulen die je meer leren over de verschillende vissoorten in het meer. Start aan de Haelenbrug tot aan de stuwdam. Geniet van de fascinerende vissenwereld!



© ostbelgien.eu

Puddingstein-Leerpad Malmedy

2 km | **Startpunt:** Aan de kathedraal | Place du Châtelet | 4960 Malmedy | **Contact:** Malmundarium | +32 80 799 668
info@malmundarium.be
GPS: 50.426805, 6.027877

Hoe ziet een puddingsteen eruit? Als je dat wil weten, volg dan het puddingsteen natuurpad in

Malmedy. Hier kan je de beroemde steen ontdekken. En niet alleen dat, maar ook zeldzame struiken, bomen, de Calvarieberg en een schitterend uitzicht op de stad Malmedy. Let's go!



© Charles Crasson

Herinneringen - een historische wandeling Malmedy

3,6 km | **Contact:** Huis voor Toerisme Hoge Venen-Oostkantons
+32 80 33 02 50
info@ostbelgien.eu
GPS: 50.425429, 6.029390

Malmedy is een zeer oude stad. Ze werd al in 648 gesticht door de heilige Remaklus. Hij liet er in opdracht van de bisschop van Keulen een abdij bouwen, het Klooster van Malmedy. Je kan een historische rondleiding volgen om meer te leren over Malmedy. Daar komen herinneringen weer tot leven.



© Herba Sana

Herba Sana Elsenborn / Bütgenbach

1 km | **Startpunt:** Herba Sana

Laboratoires Ortis | Hinter der Heck 46 | 4750 Elsenborn
Contact: Ortis | +32 80 44 00 55
info@ortis.com
GPS: 50.466069, 6.170229

Een zeer ontspannende wandeling voert je door de verschillende gebieden van deze tuin. Hier groeien meer dan 120 heilzame planten. Ontdek de voordelen van deze planten voor onze gezondheid. Een groot natuurgebied is gewijd aan de typische flora van de Hoge Venen.

Dagelijks geopend van 1 juni tot en met 30 september van 9u00 tot 20u00.



© ostbelgien.eu

Natuurleerpad Mausheck Bütgenbach

1,1 km | **Startpunt:** Grillhut van de gemeente | Bütgenbach | Onder het viaduct | Warchestraße | 4750 Bütgenbach
Contact: AVES-Oostkantons VoG
+32 80 34 02 46
info@aves-ostkantone.be
GPS: 50.359164, 6.233351

Een kort, spannend natuurpad voor het hele gezin met een prachtig uitzicht op de Warchevallei. Je leert hier meer over het eikenbos, halfdroge weide en vochtige biotopen. In de lente bloeien hier duizenden narcissen.





© Dominik_Ketz

Natuur- en kunstbelevispad Halenfeld / Heppenbach Amel

2,6 km | **Startpunt:** Grillhut van Heppenbach/Halenfeld | 4770 Amel

Contact: Tourist Info Amel
+32 80 22 98 91
info@amel-tourist.info
GPS: 50.359164, 6.233351

Beleef de natuur met al je zintuigen. Dat kan op het natuur- en kunstbelevispad in Heppenbach. Het interactieve pad leidt je door een prachtig gemengd bos. Hier ervaar je geluiden en geuren, natuur om aan te raken en vast te pakken. Test hier je eigen kennis. Vlakbij kan je ook nog genieten van kunst.



© ostbelgien.eu

Vogelleerpad Heppenbach Amel

6 km - 10 km | **Startpunt:** In Heppenbach, aan Café Müller, tegenover de kerk | Zum Höchst 6

4770 Amel
Contact: Tourist Info Amel
+32 80 22 98 91
info@amel-tourist.info
GPS: 50.363046, 6.218345

Leer lokale vogels kennen. Dat kan op de vogelroute in Heppenbach. Je loopt door het dorp, door de bossen, langs de weilanden en de beek, en waar je het geluk hebt om deze vogels te observeren, vind je onderweg de daarbij passende portretten. Ze werden getekend door kinderen van 10 tot 12 uit de gemeente.



© WFG Ostbelgien VOG

Arboretum Wirtzfeld Büllingen

5,2 km | **Startpunt:** parking aan het voormalige treinstation of op de parking tussen het meer en het startpunt Wirtzfeld (561 m)
Contact: Tourist Info Büllingen
+32 80 64 00 02
touristinfo@buellingen.be
GPS: 50.42222, 6.24736

Op het Ravel-fietspad tussen Wirtzfeld en Honsfeld werd in 2021 een nieuw arboretum aangelegd. De bomen en struiken zijn nog niet allemaal volgroeid. Maar op de drietalige informatieborden leer je al heel wat bij over de groei vorm, de stamhoogte, de kroonvorm, de herfstkleur, de bloemenkleur, de boomvruchten en nog veel meer.



© Daniel_Theissen

Culturele route Hünningen Büllingen

11 km | **Startpunt:** Aan de kerk | Hünningen 273 | 4760 Büllingen
Contact: Tourist Info Büllingen
+32 80 64 00 02
touristinfo@buellingen.be
GPS: 50.395799, 6.290884

Hoe leefden de ambachtslieden 100 jaar geleden? Waarom waren er zoveel steengroeven? Wanneer en hoe werden paden aangelegd? Je vindt een origineel antwoord op deze en nog veel andere vragen op de culturele route Hünningen. Afstand: 11 km. Het geeft je inzicht in het leven van de mensen en de landbouw van vóór onze tijd.



© Gemeinde_Buellingen

Waterbelevispad Manderfeld Büllingen

3 km | **Startpunt:** Hotel Eifeler Hof | Manderfeld 37 | 4760 Büllingen
Contact: Tourist Info Büllingen
+32 80 64 00 02
touristinfo@buellingen.be
GPS: 50.330840, 6.339425

Op het waterbelevispad in Manderfeld zijn er spelletjes, plezier en interactieve activiteiten rond het thema „waardevol goed water“.



Planetenpad

Sankt Vith

3 km | **Startpunt:** spoorbrug aan het einde van de Klosterstraße | 4780 Sankt Vith

Contact: Tourist Info Sankt Vith +32 80 28 01 30
touristinfo@st.vith.be
GPS: 50.278932, 6.127550

Probeer de enorme afmetingen van ons zonnestelsel te begrijpen. Dat kan op het Planetenpad in Sankt Vith. Ongeveer 3 kilometer lang loop je langs een verkleind model van het zonnestelsel.



Bosleerpad Rodt

Sankt Vith

2,9 km | **Startpunt:** Bij het recreatiecentrum Rodt/Biermuseum, naast de skihut | Rodt 89A
4780 Sankt Vith |

Contact: Tourist Info Sankt Vith +32 80 28 01 30
touristinfo@st.vith.be
GPS: 50.297638, 6.062598

Kustmammoetboom, braamstruiken, berken en dennen. Langs het bosnatuurpad in Rodt spot je loofbomen, naaldbomen en struiken van over de hele wereld. Het pad is geschikt voor rolstoelgebruikers en voor kinderwagens.



Historische wandeling

Sankt Vith

Startpunt: Stadhuis | Rathausplatz 1 | 4780 Sankt Vith
Contact: Tourist Info Sankt Vith +32 80 28 01 30
touristinfo@st.vith.be
GPS: 50.280651872073115, 6.125680167562917

Tijdens de Tweede Wereldoorlog werd Sankt Vith gebombardeerd en volledig verwoest. Wil je weten hoe de stad eruitzag vóór de wederopbouw, kijk dan naar de 14 fotopanelen die verspreid zijn over het centrum en laat je verrassen.



Panoramaborden en virtuele rondleidingen

Oostkantons

Contact: Toeristisch Agentschap Oost-België, +32 80 22 76 64
info@ostbelgien.eu
GPS: 50.280651872073115, 6.125680167562917

Hier vind je een prachtige productie van de 18 mooiste uitzichtspunten van de Oostkantons. Panoramaborden waarin je kennis maakt met de cultuur, geschiedenis of het natuurlandschap van de regio. Elk panoramabord kan ook virtueel bekeken worden via ostbelgien.eu



Verbind
de cijfers!

WIST JE DAT

je niet alleen met cijfers kan rekenen, maar er ook mee kan wandelen? Het is heel eenvoudig en heel leuk. We noemen dat het knooppuntensysteem. Je kan in de Oostkantons van het ene knooppunt naar het andere wandelen. Probeer het maar eens uit.



Verantwoordelijke uitgever

Huis voor Toerisme Hoge Venen - Oostkantons

Sandra De Taeye - Directrice
Place Albert Ier 29a
4960 Malmedy
T +32 80 33 02 50
info@ostbelgien.eu
www.ostbelgien.eu

Coördinatie:

Claudine Legros,
Toeristisch Agentschap
Oost-België

Ontwerp:

 CLOTH.BE

Redactie:

Darinka Murmann

Illustraties:

Thilo Klüppel

Foto's:

Altijd aangeduid op de foto
Titelbild @Adobe Stock

Print: 07/23

Excelle print

Vertaling:

Inguild Consult

Kaarten:

@Openstreetmaps



VISIT
Wallonia
be



10 JAAR FAMILIEPRET OP DE VENNBAHN!

vennbahn.eu

