



**Ostbelgien**

Cantons de l'Est · Oostkantons

# KIDS ON TOUR

10 PARCOURS DE RANDONNÉE  
EXCEPTIONNELS POUR PETITS  
ET GRANDS

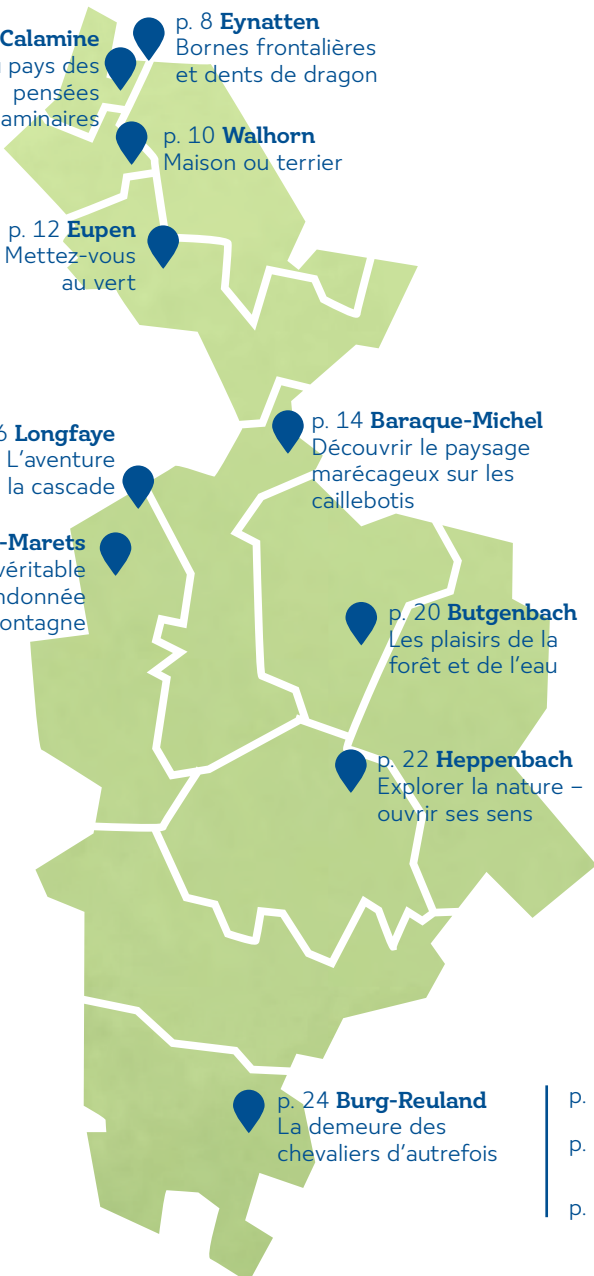
Willkommen in Europas  
kraftvollem Garten.

Bienvenue dans  
le surprenant jardin  
de l'Europe.

Welkom in de ruige  
tuin van Europa.



# INHALT



p. 6 <b>La Calamine</b> Au pays des pensées calaminaires	p. 8 <b>Eynatten</b> Bornes frontalières et dents de dragon
p. 12 <b>Eupen</b> Mettez-vous au vert	p. 10 <b>Walhorn</b> Maison où terrier
p. 16 <b>Longfaye</b> L'aventure à la cascade	p. 14 <b>Baraque-Michel</b> Découvrir le paysage marécageux sur les caillebotis
p. 18 <b>Trôs-Marets</b> Une véritable randonnée de montagne	p. 20 <b>Butgenbach</b> Les plaisirs de la forêt et de l'eau
	p. 22 <b>Heppenbach</b> Explorer la nature – ouvrir ses sens
	p. 24 <b>Burg-Reuland</b> La demeure des chevaliers d'autrefois
	p. 04 <b>Bons plans</b>
	p. 26 <b>Sentiers didactiques</b>
	p. 30 <b>Jeu</b>

# COMMENT CETTE BROCHURE EST-ELLE CONÇUE ?

## Du sur mesure pour les familles

Il y a quantité de choses intéressantes à découvrir tout au long de ces 10 randonnées en boucles. Elles s'adressent aussi bien aux petits enfants qu'aux grands. Certaines randonnées suivent des cours d'eau, d'autres conduisent les promeneurs vers un château ou des ruines. Au programme : découverte de terriers et de rochers étonnants, immersion en forêt, traversées de prairies, ponts et ruisseaux. En route par des échaliers, des chemins parsemés de racines et d'étroits sentiers vers une meilleure connaissance de la faune et de la flore régionales. Une rubrique « **Savais-tu que... ?** » explique des spécificités pour assouvir votre curiosité et votre envie d'apprendre. Enfin, pour chaque boucle, une idée de jeu pour le volet ludique des choses !



## Comment faire ? Ce sont les enfants qui décident !

Vos enfants sont déjà grands ? Alors cherchez le code QR avec la rose des vents.

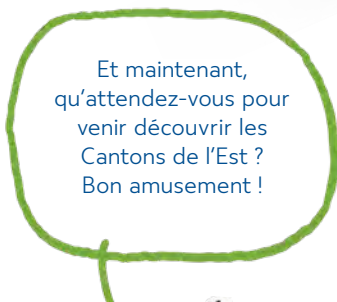
Il y en a 1 pour chacune des 10 promenades. Il suffit de le scanner pour être dirigé vers une carte alternative conçue pour les enfants. A eux ensuite de montrer leurs compétences de guide : toutes les bifurcations et caractéristiques du paysage - ponts, barrières, miradors... - sont visuellement représentés. Cela rend l'orientation simple et ludique, les enfants vont adorer.

## Coordonnées GPS : pour éviter les fausses routes

Si vous voulez vous assurer d'être sur le bon chemin sans devoir contrôler constamment que le chemin choisi par vos enfants est le bon, il suffit de télécharger les coordonnées GPS de chaque randonnée sur le site.



Découvrir la nature ensemble et s'enthousiasmer ...



Et maintenant, qu'attendez-vous pour venir découvrir les Cantons de l'Est ? Bon amusement !





© Jochen Tack Interreg EFRE

## BONS PLANS POUR LES PARENTS

**Sortez et prenez un bol d'air dans la nature !  
Quoi de plus beau que de passer une journée au vert avec toute la famille. Afin que votre excursion dans les bois et les prairies ne soit pas perturbée par des questions comme „Quand est-ce qu'on arrive enfin ?”, nous avons rassemblé quelques conseils qui vous aideront à maintenir la bonne humeur et éviter l'ennui.**

### **Préparez votre balade ensemble**

Impliquez votre enfant dans la planification. Qu'est-ce qui l'amuse ? Qu'aime-t-il faire ? Parlez-lui de l'endroit où vous allez et de ce qui l'attend : forêts, prairies, ruisseaux, rochers, etc. Montrez-lui à l'avance l'itinéraire sur une carte. Ainsi, il pourra se faire une idée de la balade au préalable.

### **Jouez & chantez**

Les enfants adorent jouer et chanter. En cas de fatigue ou d'ennui, incitez-le à jouer ou entonnez une chanson avec lui. Vous trouverez quelques suggestions de jeux dans cette brochure. La recherche d'objet est une activité qui plaît toujours : Ramasser des feuilles est non seulement amusant, mais permet de réaliser de jolies créations lorsqu'elles seront séchées.

### **Chaque balade est une aventure**

Éveillez la curiosité de votre enfant et emmenez des accessoires tels qu'une loupe, des jumelles, un couteau de poche, qui lui permettent d'explorer de près la nature. Laissez-le prendre des photos. Vous pourrez les regarder ensemble à la maison par la suite.



© Jochem Taak Interreg EFRE

### **De bonnes chaussures sont essentielles !**

Les ampoules aux pieds sont douloureuses et peuvent vraiment gâcher une randonnée. Protégez les petits pieds contre les blessures en mettant des chaussures de randonnée solides qui offrent un bon maintien et la stabilité grâce à des semelles antidérapantes.

### **Assurez-vous d'avoir les bons vêtements**

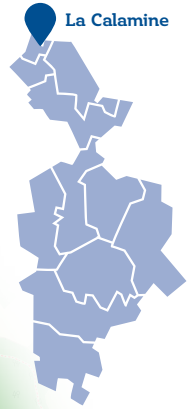
Pluie, froid, vent... ne devraient vous empêcher de sortir. Au contraire, les conditions météorologiques différentes du soleil radieux offrent parfois de souvenirs inoubliables. «Te souviens-tu de cette fois où nous avons été surpris par une pluie torrentielle et avons dû nous abriter dans cette grotte... ?» Il existe des vêtements adaptés à toutes les conditions météorologiques. N'oubliez pas non plus une protection solaire telle que chapeau, lunettes de soleil et crème solaire par temps ensoleillé.

### **Un sac à dos pour votre enfant**

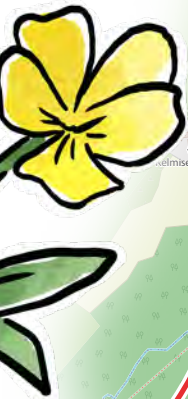
Un sac à dos lui permettra de ranger les trésors qu'il ramasse lors de la randonnée. Selon son âge, vous pouvez également y ajouter un livre de coloriage, des crayons, des jouets pour l'occuper en chemin, une collation ou son doudou préféré.

## **RESPECTEZ LA NATURE**

Le bois est un habitat naturel. Par respect pour la nature et l'environnement, suivez ces règles de base lors de votre randonnée : Restez sur les sentiers et évitez de marcher à travers les zones non autorisées. Ne dérangez pas les animaux si vous en croisez. Ne jetez rien par terre, gardez vos déchets dans votre sac à dos ou jetez-les dans les poubelles prévues à cet effet. Le camping sauvage est strictement interdit, tout comme allumer des feux de camp.



La Calamine



### SAVAIS-TU QUE ... ?

...certaines plantes peuvent stocker ou accumuler des métaux lourds comme le plomb, le cadmium et le zinc ? Les concentrations élevées en métaux lourds n'ont aucun effet sur les plantes. C'est pourquoi on les appelle plantes indicatrices de métaux ou métallophytes.



# AU PAYS DES PENSÉES CALAMINAIRES

Au cœur de l'ancienne région minière

Depuis La Calamine vers le Château d'Eyneburg, vous traversez une ancienne exploitation minière. Celle-ci a fortement influencé la flore locale. Le minerai de zinc était exploité dans les mines et en effet, certaines plantes apprécient particulièrement ce type de sol métallifère. Parmi elles, les jonquilles, orchidées et pensées calaminaires qui fleurissent en saison. Le passage au Château d'Eyneburg est aussi un temps fort de cette randonnée. La légende dit qu'Emma, la fille de Charlemagne, vivait dans ce château. Le Château d'Eyneburg porte d'ailleurs aussi le nom de Château d'Emma. On raconte qu'elle tomba amoureuse d'un ami de son père, Eginhard. Comme Charlemagne ne devait rien savoir de cette liaison, le couple d'amoureux se voyait en cachette dans le château.

Le départ de la promenade est à l'étang du Casino. Jadis, l'eau de l'étang servait à laver le minerai de zinc des mines. Vous suivez ensuite le cours de la Gueule et passez par des rochers escarpés et longez un ancien mur d'enceinte du château. Le Château d'Eyneburg se dresse en haut de la colline. Après, c'est la vallée du Hohnbach et au printemps, on y voit fleurir des milliers de jonquilles sauvages. Vous rejoignez après une ancienne voie de chemin de fer qui suit la vallée. C'est ici qu'était autrefois acheminé le minerai vers La Calamine. En fin de balade, le passage par un échelier vous permet de vous engager dans un étroit sentier parsemé de racines et voici enfin la Gueule, c'est la fin de l'aventure.



© Robert Schmetz



## Niveau de difficulté :

facile | non accessible aux poussettes

## À découvrir :

étang, galeries de mine, panneaux d'information, les vallées de la Gueule et du Hohnbach, ancien mur du château, Château d'Eyneburg, jonquilles, pensées calaminaires

## Départ :

N3 Aachen > Liège | Parking : Angle de la route de Liège – Rue du Casino (Kelmis / La Calamine)

## GPS:

50.712690, 6.011125

## Distance :

5,0 km

## Dénivelé :

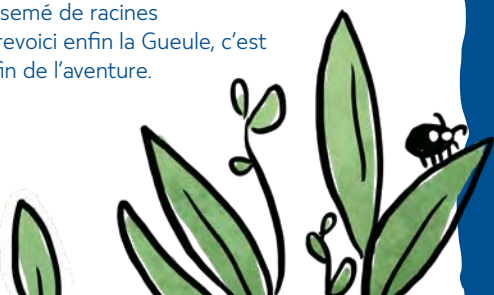
55 m

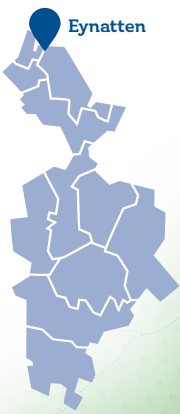
## Infos :

[www.ostbelgien.eu](http://www.ostbelgien.eu)

## IDÉE DE JEU

Concours de lancer de pommes de pin. Ça commence au petit pont au-dessus de la « Gueule » : lancez votre pomme de pin à tour de rôle. Chacun avance où la pomme de pin s'est arrêtée et relance... Qui sera le premier à la barrière rouge et blanche au prochain carrefour ?





Eynatten



**SAVAIS-TU QUE ... ?**  
... les hêtres peuvent vivre plus de 300 ans, atteindre une hauteur de 30 mètres et une circonférence de 12 à 15 mètres ?  
En plus, leurs branches se prêtent bien à la grimpe...





# BORNES FRONTALIÈRES ET DENTS DE DRAGON

Là où jadis braconnaient  
des braconniers

La promenade part de l'ancien poste frontière de Köpfchen. Ici, c'est insolite ! En effet, vous pouvez poser un pied en Belgique et l'autre en Allemagne. Voyez-vous l'ancien bureau des douanes ? Jadis, les voyageurs devaient présenter leur carte d'identité avant de pouvoir passer la frontière. Comme la contrebande était courante, la police des frontières contrôlait également les véhicules. Aujourd'hui, le bâtiment des douanes est dédié à l'art et à la culture.

La boucle tourne autour de ce poste frontière. Le chemin est vallonné et traverse la forêt. Plusieurs fois, vous franchissez la frontière, parfois même sans vous en rendre compte. Par exemple, vous passez le fossé frontalier d'Aix-la-Chapelle. Jadis, les fossés et talus qui les constituaient déterminaient les frontières de la ville d'Aix-la-Chapelle. Aujourd'hui, vous pouvez admirer une haie de hêtres qui trône sur le plus haut talus. Autrefois, les gardes-frontières surveillaient les rares passages aménagés dans la haie et le soir, on installait des poutres pour bloquer ces passages. Le dernier tiers du parcours vous rapproche à nouveau de la frontière allemande et vous fait découvrir des pierres qui ressemblent à des dents de dragon... Celles-ci étaient, pendant la guerre, destinées à empêcher le passage des chars. Aujourd'hui, la nature a repris ses droits, des végétaux poussent dessus et des insectes et animaux y vivent et s'y cachent. C'est également une bonne cachette pour enfants...



**Niveau de difficulté :**  
facile | accessible aux poussettes

**À découvrir :**  
talus et fossés, haies de hêtre, bureau des douanes, bornes frontalières, « dents de dragon »

**Départ :**  
N68 Eynatten > Aachen | Parking au poste frontière de Köpfchen

**GPS:**  
50.724594, 6.089911

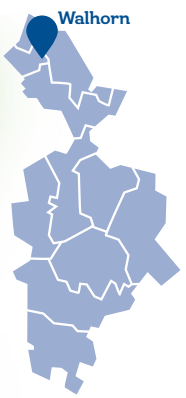
**Distance :**  
6,3 km

**Dénivelé :**  
60 m

**Infos:**  
[www.ostbelgien.eu](http://www.ostbelgien.eu)

## IDÉE DE JEU

Qui trouvera une pierre gravée à l'effigie de l'aigle ? Il y a plus de 400 ans, plusieurs principautés se sont partagé la souveraineté territoriale de la région. Comme elles ne voulaient pas tracer de frontière fixe, elles s'accordèrent sur le fait de délimiter la frontière avec des bornes en pierre. Un aigle est gravé sur chacune d'entre elles. Ouvre l'œil et tu trouveras certainement une de ces pierres en chemin !



**SAVAIS-TU QUE ...?**  
... les blaireaux sont aussi  
grands que certains chiens ?  
Ils vivent dans de profonds  
terriers et sont actifs la nuit.



WOUFF



# MAISON OU TERRIER

## Au pays des blaireaux

Le chemin part le long d'une haie épineuse, à travers des prés verdoyants, autour du village. Peu après la carrière « In der Rotsch », voici un échelier, c'est un petit tourniquet qui permet le passage des promeneurs. C'est sur un chemin de campagne que vous allez jusqu'au hameau « Langmüs », ce qui signifie « longues souris ». Derrière la chapelle – Chapelle de Banneux –, il y a un chemin de croix ; il existe depuis longtemps... A vous de déchiffrer depuis quand, rappelez-vous l'idée de jeu pour lire les dates en chiffres romains !

Regardez maintenant en l'air, les pins se dressent si haut ! certains peuvent vivre 700 ans, mais ceux-ci n'ont pas encore atteint cet âge-là. C'est le moment de la pause pour les parents et des aventures à la plaine de jeux du Johberg pour les enfants ! L'endroit est ombragé et le panorama sur le village de Walhorn est particulièrement joli. Un mystérieux chemin creux se profile de l'autre côté de la plaine de jeux. Voyez-vous les trous sur les deux côtés ? Ce sont des terriers de blaireaux. Regardez bien et observez les empreintes de pattes à l'entrée des terriers. Ce chemin retourne à Walhorn, tout droit au cœur historique du village et le point de départ de cette promenade.



© Jochen Tack Interreg EFRE



### Niveau de difficulté :

facile | partiellement accessible aux poussettes

### A découvrir :

carrière, écheliers, hameau, chapelle, chemin de croix, plaine de jeux, terriers de blaireaux

### Départ :

4711 Walhorn | Parking en face de la Dorfstraße 35

### GPS:

50.6752223, 6.0476035

### Distance :

5,1 km

### Dénivelé :

50 m

### Infos :

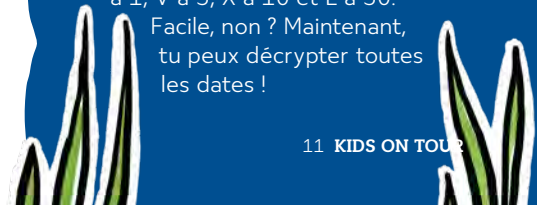
[www.ostbelgien.eu](http://www.ostbelgien.eu)



## IDÉE DE JEU

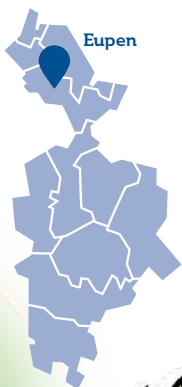
Apprends à déchiffrer les chiffres romains. Observe les lettres sur les croix le long du chemin de croix et découvre les chiffres romains : I équivaut à 1, V à 5, X à 10 et L à 50.

Facile, non ? Maintenant, tu peux décrypter toutes les dates !





Eupen

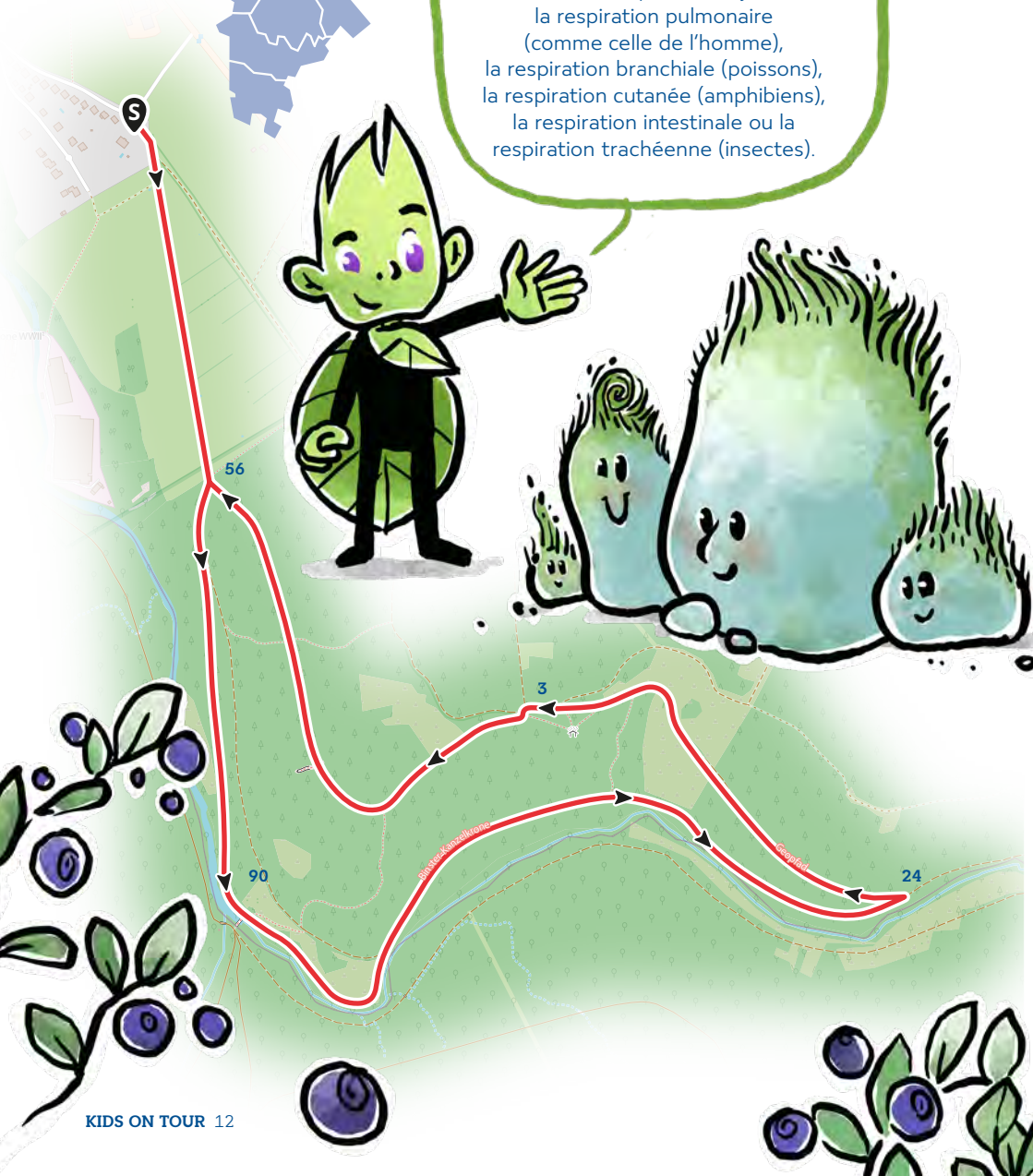


### SAVAIS-TU QUE... ?

... tous les animaux ont besoin d'oxygène pour vivre ? Même ceux qui vivent au bord de l'eau et dans l'eau.

Et pour que ces animaux reçoivent l'oxygène dont ils ont besoin, la nature a inventé plusieurs systèmes :

- la respiration pulmonaire (comme celle de l'homme),
- la respiration branchiale (poissons),
- la respiration cutanée (amphibiens),
- la respiration intestinale ou la respiration trachéenne (insectes).



# METTEZ-VOUS AU VERT

## À travers bois le long du ruisseau

Cette randonnée diversifiée vous emmène à travers la forêt de l'Hertogenwald près d'Eupen. Vous empruntez un sentier étroit qui longe le petit ruisseau de la Helle. Il prend sa source près de Botrange, le point culminant de Belgique et se jette dans la Vesdre à hauteur de la ville basse d'Eupen. Les berges du ruisseau sont parsemées de racines d'arbres et de rocher. C'est ici que vous pouvez jouer au « jeu de la lave » (voir « idée de jeu »). Observez aussi la vie au bord de l'eau et citez les animaux qui y habitent. Dans cette région, le sol est composé d'un humus particulier que l'on appelle la tourbe. C'est elle qui donne la coloration brune à l'eau du ruisseau.

Lorsque vous quittez le ruisseau, c'est pour pénétrer dans la forêt ; il y a plusieurs espèces de feuillus et de conifères. Ici, il y a plein de bâtons aux formes étranges, cherchez celui qui vous plait le plus. Il y a aussi beaucoup de myrtilliers... et de myrtilles si vous venez en juillet ! La promenade nous amène alors à la « chaire Kanzelkrone » ; c'est ainsi que s'appelle cet endroit où de nombreuses pierres sont entièrement recouvertes de mousse. A certains endroits, la mousse est tellement dense qu'elle fait penser à des perruques. Vous regagnez le point de départ par une allée bordée de prairies.



© ostbelgien.eu



### Niveau de difficulté :

moyen | non accessible aux poussettes

### À découvrir :

sentiers parsemés de racines, rochers, la Helle, la tourbe, des myrtilles, la chaire « Kanzel Krone », des « coiffures de mousse »

### Départ :

Eupen | Parking Binsterweg

### GPS:

50.6125184,6.0533892

### Distance :

6,1 km

### Dénivelé :

90 m

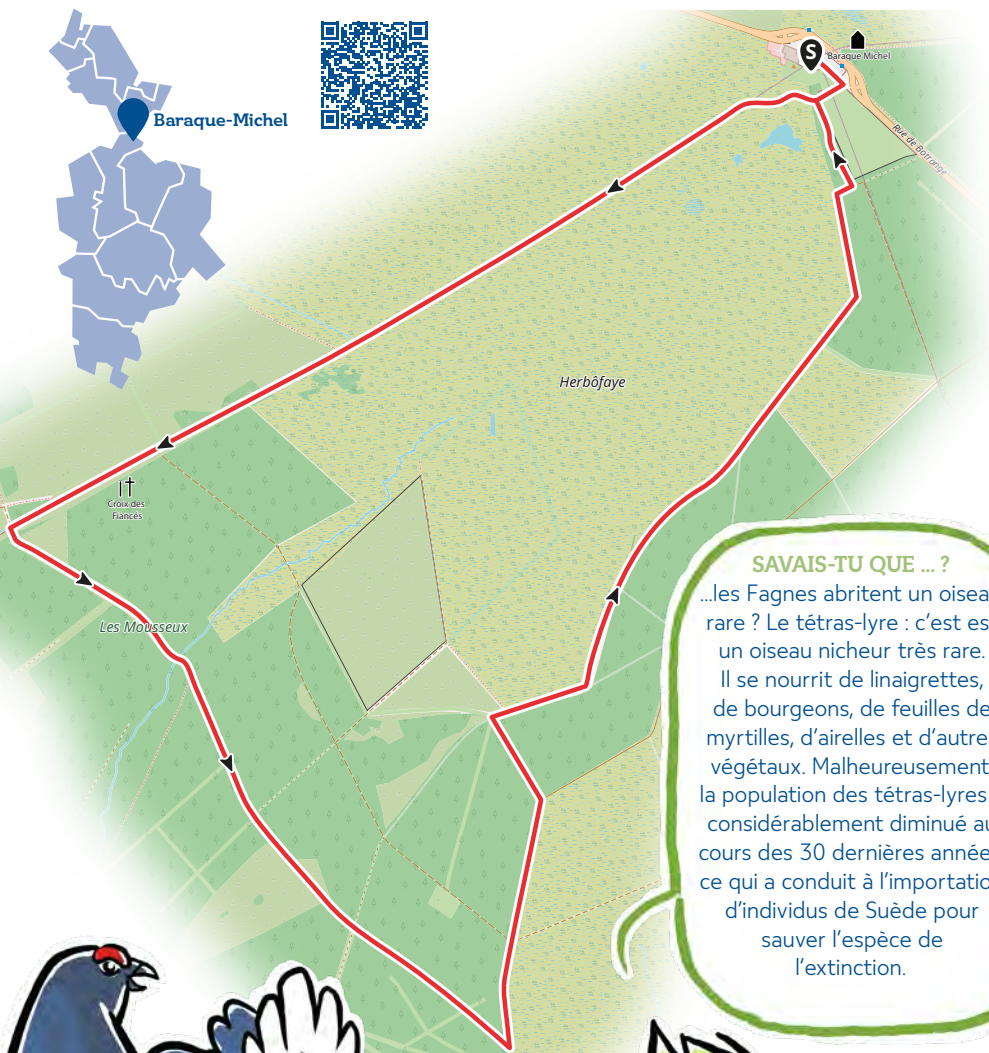
### Infos :

[www.ostbelgien.eu](http://www.ostbelgien.eu)

## IDÉE DE JEU

Cool ça, les sentiers traversés par des racines ! Essaye de rester en équilibre sur les racines... comme si le sol était fait de lave. Qui réussira à ne pas tomber dans la lave ?





### SAVAIS-TU QUE ... ?

...les Fagnes abritent un oiseau rare ? Le tétras-lyre : c'est est un oiseau nicheur très rare.

Il se nourrit de linaigrettes, de bourgeons, de feuilles de myrtilles, d'airelles et d'autres végétaux. Malheureusement, la population des tétras-lyres a considérablement diminué au cours des 30 dernières années, ce qui a conduit à l'importation d'individus de Suède pour sauver l'espèce de l'extinction.



# DÉCOUVRIR LE PAYSAGE MARÉCAGEUX SUR LES CAILLEBOTIS

Au cœur du territoire des tétras-lyres

Ce sont les caillebotis qui vous permettent de traverser les espaces marécageux des Hautes Fagnes sans vous mouillez les pieds. Au printemps, la reine des fleurs, c'est la linagrette. On dirait de petits nuages sur tige, les brins ballottent doucement au gré du vent. Par endroit, les squelettes dénudés d'anciens épicéas se dressent dans le décor des tourbières. Les arbres périrent lors d'un incendie en 2011 et donnent au paysage un aspect fantomatique, surtout par temps de brouillard... Effet chair de poule garanti ! L'eau des mares est noire, c'est à cause de la nature du sol tourbeux. Par beau temps, les herbes des fagnes scintillent et offrent un joli contraste de couleurs entre le vert et le rouge orangé.

Au tiers du parcours, vous arrivez à la « Croix des fiancés » et son histoire triste. Lisez-là en passant sur le panneau d'information. A proximité immédiate se trouve une borne frontalière, enfin une pierre ; elle marquait jadis la frontière entre la Belgique et la Prusse. Elle est gravée pour montrer où se trouvait chaque pays. La promenade se poursuit ensuite à travers bruyères et fougères bordées de bouleaux. Ecoutez bien... c'est le clapotis discret du petit ruisseau...



© ostbelgien.eu



## Niveau de difficulté :

facile | accessible aux poussettes

## À découvrir :

caillebotis, Hautes Fagnes, arbres morts, tourbières, ruisseau, chapelle Fischbach, observatoire des oiseaux, borne frontalière, croix des fiancés

## Départ :

N68 Eupen | Parking Baraque Michel

## GPS:

50.518924, 6.063373

## Distance :

6,0 km

## Dénivelé :

70 m

## Infos :

[www.ostbelgien.eu](http://www.ostbelgien.eu)

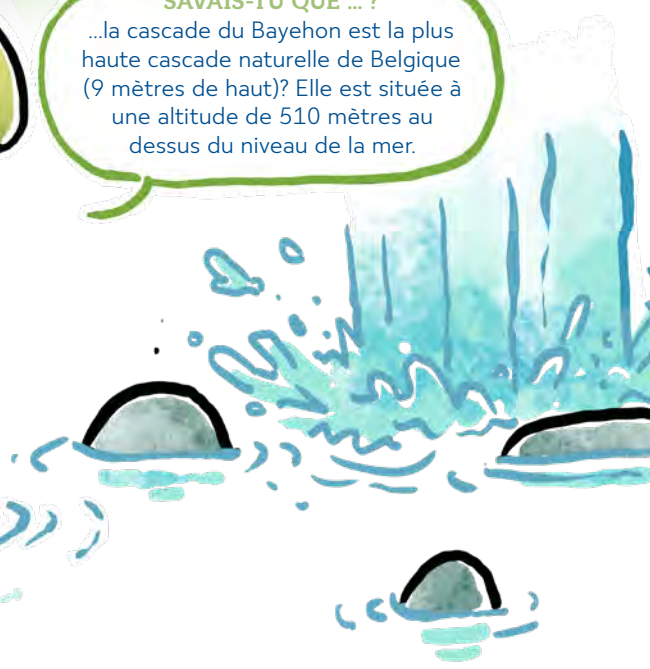
## IDÉE DE JEU

Qui reconnaît le plus d'oiseaux ? Connais-tu le nom de certains d'entre eux? Et donc, emporte des jumelles si tu en as ! De plus, depuis l'observatoire que tu vas rencontrer au début de la balade, il y a une superbe vue sur les espaces marécageux des Fagnes.



### SAVAIS-TU QUE ... ?

...la cascade du Bayehon est la plus haute cascade naturelle de Belgique (9 mètres de haut)? Elle est située à une altitude de 510 mètres au dessus du niveau de la mer.





# L'AVENTURE À LA CASCADE

De l'univers de l'imagination  
aux rochers noirs

Au départ, vous traversez les prés en bordure du village de Longfaye. Tout est vraiment paisible, pas de bruit de trafic qui vienne troubler la quiétude. Et lorsque vous bifurquez dans le chemin creux, c'est une atmosphère un peu étrange qui s'installe subitement, comme si vous veniez de pénétrer dans un autre univers... celui de l'imagination. Il y a des arbres aux formes bizarres... en observant leurs troncs et leurs branches, on y découvre des visages, des personnages et des animaux. La randonnée se poursuit sur une allée arborée qui offre un peu de fraîcheur en période estivale, vous êtes ici dans une forêt typiquement ardennaise.

Le sentier devient étroit et descend vers le ruisseau du Bayehon. On peut entendre de loin le bruissement de l'eau. La dernière partie du chemin est parsemée de racines puis c'est l'apothéose : la cascade du Bayehon. Et donc, s'il y a beaucoup de débit, le ruisseau se précipite dans un plongeon assez spectaculaire, au-dessus des rochers noirs. Ça vaut vraiment le coup de descendre jusqu'à la berge, même si c'est un peu escarpé. Plongez vos orteils dans l'eau glacée, construisez

- des petites tours de pierres ou sautez d'un rocher à l'autre.



© ostbelgien.eu



## Niveau de difficulté :

moyen | non accessible aux poussettes

## À découvrir :

ponts, chemins creux, allée d'arbres, cascade, rochers

## Départ :

Longfaye, Chemin de la Cascade |  
Parking au bout de la rue

## GPS:

50.475395, 6.085307

## Distance :

3,0 km

## Dénivelé :

65 m

## Infos :

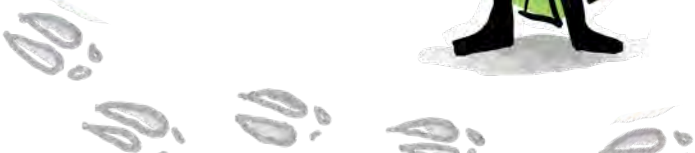
[www.ostbelgien.eu](http://www.ostbelgien.eu)

## IDÉE DE JEU

Imitation des animaux : un d'entre vous nomme un animal et un autre doit l'imiter. Par exemple, pour mimer une vache, tu peux faire des grands « meuuuh » ou te mettre à quatre pattes dans la prochaine prairie pour ruminer ! Facile !



**SAVAIS-TU QUE ... ?**  
... les sangliers femelles s'appellent des laies et que les sangliers mâles sont généralement solitaires et ne fréquentent les hardes (groupes familiaux) qu'à la saison des amours.



# UNE VÉRITABLE RANDONNÉE DE MONTAGNE

Par monts et par vaux –  
« coucou, sanglier ! »

Cette randonnée au cœur de la superbe vallée des Trôs-Marets est un must absolu pour les enfants et les adultes. En effet, ici, c'est le royaume de l'aventure ! Vos petits explorateurs vont escalader des rochers, sauter au-dessus des racines et jouer au bord de l'eau. Vous y découvrez toute la vie au bord du ruisseau et dans la forêt ! À la fin de la boucle, une rencontre surprise vous attend : à peine en-dehors du trajet, un enclos clôturé héberge une harde de sangliers ! Au printemps, les laies – les sangliers femelles – s'occupent de leurs petits marcassins.

La première partie du parcours vous emmène à travers une forêt de résineux et petit à petit, vous descendez dans la vallée. De loin, surtout s'il a beaucoup plu, on perçoit le grondement du torrent. Le chemin est étroit, rocailleux et parsemé de racines. Des rochers dessinent le paysage. Tout en bas, un pont enjambe le torrent qui se ramifie en plusieurs petites cascades. Passez ce pont, puis vient l'heure d'une petite leçon d'escalade : des câbles d'acier ancrés dans la roche vous aident à passer les pierres parfois glissantes. Ensuite, le sentier remonte légèrement, en contrehaut du lit du ruisseau. La forêt reste votre compagne de route, puis de belles prairies verdoyantes jusqu'au point de départ.



© ostbelgien.eu



## Niveau de difficulté :

sportif | non accessible aux poussettes | parcours difficilement praticable en hiver ou par temps humide

## À découvrir :

sentiers aux multiples racines, rochers, ponts, torrent, petites cascades, fourmilières, sangliers

## Départ :

(Trôs-Marets) Route de la Ferme Libert 33, 4960 Malmedy

## GPS:

50.446372, 6.033063

## Distance :

5,1 km

## Dénivelé :

105 m

## Infos :

[www.ostbelgien.eu](http://www.ostbelgien.eu)

## IDÉE DE JEU

Gymnastique : sauter sur une jambe, marcher à reculons, inventer des exercices... Le large chemin forestier du début de la promenade s'y prête particulièrement bien ! C'est super amusant.

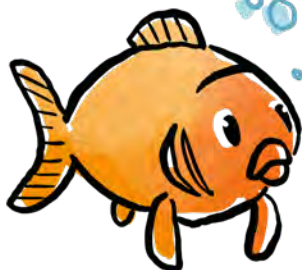


Bütgenbach



### SAVAIS-TU QUE ... ?

... douze différentes espèces de poissons peuplent le lac de Bütgenbach ? Parmi elles, la carpe, la perche, le sandre et le brochet. Il s'agit bien sûr de poissons d'eau douce. Afin d'assurer la pérennité des espèces malgré la pêche, la « Ligue Royale des Pêcheurs de l'Est » réintroduit chaque année des individus.



# LES PLAISIRS DE LA FORÊT ET DE L'EAU

Forêts mixtes et de conifères jusqu'au lac

Cette randonnée vous emmène en grande partie à travers des forêts mixtes et de conifères. Elle débute par une montée et se poursuit ensuite le long d'un large chemin forestier. Petit à petit, celui-ci devient un amusant sentier jonché de racines. Les sportifs sont invités à faire les exercices du parcours vita. Vous poursuivez ensuite doucement jusqu'à atteindre un joli paysage dégagé. C'est le moment parfait pour faire une pause et profiter de la vue sur le lac de Butgenbach.

Le mur du barrage fut érigé en 1932. Haut de 23 mètres, il retient les eaux de la Warche. En été, c'est un endroit très prisé par les amateurs d'eau. Certains viennent de loin pour profiter des berges du lacs ; il y a en effet beaucoup de petites criques qui invitent à la détente. Il est cependant interdit de faire des barbecues. On y pratique la voile, le kayak et la pêche y est permise.



© ostbelgien.eu



## Niveau de difficulté :

moyen | partiellement accessible aux poussettes

## À découvrir :

sentiers jonchés de racines, forêt, parcours vita, lac de Bütgenbach, criques, haies

## Départ :

Butgenbach | Parking Muhrenberg

## GPS:

50.423016, 6.228929

## Distance :

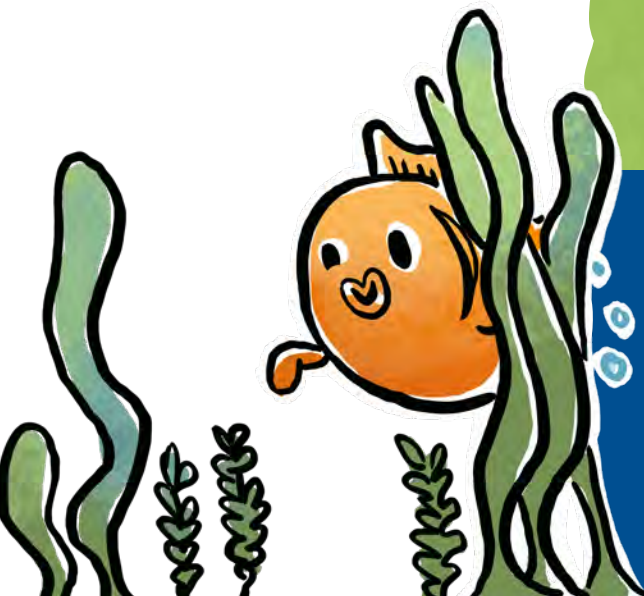
5,7 km

## Dénivelé :

45 m

## Infos :

[www.ostbelgien.eu](http://www.ostbelgien.eu)



## IDÉE DE JEU

Compose ton « trésor de Butgenbach ». Cherche toutes sortes d'objets dans la nature : ronds, pointus, rouges, mous ou comestibles et cache les dans ton sac. Tu dévoileras ton butin en faisant une pause au bord du lac et tu inventeras leur histoire.



Heppenbach



**SAVAIS-TU QUE... ?**

...une souris sylvestre peut faire un bond de 70 centimètres ? Un écureuil peut faire un saut de 6 mètres ? Et toi, quel est ton record ?



# EXPLORER LA NATURE – OUVRIR SES SENS

Un sentier pour tous les petits et grands  
explorateurs de la nature

Le sentier didactique de Heppenbach est très instructif et amusant à la fois : apprenez ensemble à distinguer les empreintes d'animaux et les bruits de la forêt. Ici, la culture se mêle à la nature ! Au début de la promenade, observez l'alternance de conifères et de feuillus divers. Ensuite, le chemin grimpe légèrement et vous arrivez au lieu-dit « Hepscheider Kneppche » ; c'est le bon moment pour faire une pause. Passez ensuite devant la carrière de Rugtloof et découvrez ses roches imposantes.

Vous commencez ce sentier didactique sur un chemin qui vous emmène au cœur d'une superbe forêt de feuillus. Ici, ouvrez tous vos sens : sentez, touchez, regardez et soyez membre de la forêt le temps de la balade. L'aventurier qui sommeille en vous se réveille. L'artiste qui est en vous joue un air sur l'orgue en bois ou se prend pour un acteur sur la scène de théâtre. Découvrez des œuvres d'art en parcourant de petits sentiers à l'écart du chemin principal. Certaines sont un peu mystérieuses comme la maison en verre qui raconte les histoires des enfants du monde entier. D'autres sont très imposantes comme le cerf géant.



© Jochem Tack Interreg EFRE



## Niveau de difficulté :

facile | partiellement accessible aux  
poussettes

## À découvrir :

l'art dans la nature

## Départ :

Heppenbach | Parking au  
sentier didactique de la forêt,  
cabane barbecue

## GPS:

50.359372, 6.233715

## Distance :

6,0 km

## Dénivelé :

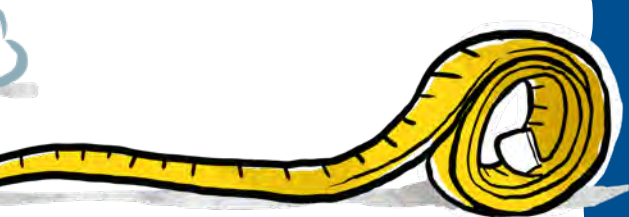
125 m

## Infos :

[www.ostbelgien.eu](http://www.ostbelgien.eu)

## IDÉE DE JEU

Collecte - par terre - des morceaux d'écorces, des branches, des pommes de pin, des feuilles, des pierres et réalise ensuite une œuvre d'art avec tous ces matériaux que la forêt t'offre. Réalise ta composition sur le sol.





### SAVAIS-TU QUE... ?

...une armure de chevalier pesait entre 20 et 40 kilos, sans compter les armes ? Pour comparer, c'est le même poids que l'équipement actuel d'un pompier, y compris sa bouteille d'oxygène.





# LA DEMEURE DES CHEVALIERS D'AUTREFOIS

À la découverte des ruines d'un château  
du 12<sup>e</sup> siècle

Cette randonnée vous mène dans une contrée où vivaient autrefois les chevaliers. Vous démarrez cette courte boucle en montant vers l'église de Weweler et son petit cimetière. Au sommet, vous découvrez un superbe panorama sur la vallée de l'Our. En cas d'envie d'une pause, arrêtez-vous aux deux « tables tronc d'arbre ». Observez les cercles du tronc ; chaque cercle représente une année de vie de l'arbre. Pouvez-vous compter quel âge les deux arbres avaient avant d'être transformés en tables ?

L'itinéraire se poursuit ensuite par le chemin de croix, en descente vers Burg-Reuland. Les vestiges du château du 12<sup>e</sup> siècle se dressent fièrement sur une petite butte surplombant le village.

On les voit déjà de loin. Les ruines du château de Burg-Reuland comptent d'ailleurs parmi les plus belles et les plus grandes d'Ardenne. Plus loin donc, vous pouvez faire un crochet vers le village et les ruines en contrehaut. Il suffit ensuite d'emprunter le Ravel Vennbahn pour rejoindre le point de départ.



© Dominik Ketz



## Niveau de difficulté :

moyen | partiellement accessible aux poussettes

## A découvrir :

église, cimetière, vallée de l'Our, chemin de croix, ruines du château, Vennbahn, Our

## Départ :

Ulfstraße, Weweler (Burg-Reuland) |  
Parking du Ravel, Vennbahn

## GPS:

50.196681, 6.149456

## Distance :

2,5 km

## Dénivelé :

70 m

## Infos :

[www.ostbelgien.eu](http://www.ostbelgien.eu)



## IDÉE DE JEU

Es-tu un bon guide ? Pour le savoir, joue à ce jeu : désigne un cobaye, bande-lui les yeux et guide-le. Décris-lui le chemin à suivre, les obstacles à franchir et ce qu'il y a à voir. Ensuite, échangez les rôles.

# SENTIERS DIDACTIQUES



## Chemin historique La Calamine

7,5 km | **Départ:** Park Hotel à La Calamine | Schützenstraße 2 | 4720 La Calamine

**Contact:** Tourist Info La Calamine +32 87 69 98 43  
tourist-info@kelmis.be  
industriellehrpfad.be  
**GPS:** 50.71293, 6.010711

Vous vous intéressez à l'exploitation minière ? Alors, explorez le passé industriel de La Calamine. Le circuit didactique industriel de La Calamine vous informe sur la mine à ciel ouvert et l'exploitation minière sous-terrainne, ainsi que sur de profondes galeries à près de 300 mètres sous terre et la flore unique de la région.



## Chemin didactique Herbesthal Lontzen

1 km | **Départ:** Herbesthal, Bahnhofstr. - Neutralstr. | Du Pont au tunnel

**Contact:** SI Herbesthal  
info@vvhherbesthal.be

**GPS:** 50.65973, 5.98438

Comment était-ce à l'époque ? Le sentier didactique à la gare frontalière prussienne vous plonge dans son histoire.



## Sentier Artistique «Sur les traces des pierres»

Walhorn

3 km | **Départ:** Parking au centre du village de Walhorn | 4711 Walhorn

**Contact:** SI Walhorn  
vww@walhorn.org  
**GPS:** 50.675423, 6.047634

Amoureux d'art et de nature ? Alors empruntez le sentier artistique « Sur les traces des pierres ». Sept sculpteurs ont réalisé d'imposantes sculptures en pierre bleue. Elles sont réparties sur le sentier qui mène du centre du village vers l'ancienne carrière. Plongez dans l'histoire de l'exploitation à la construction et contribuez à perpétuer la mémoire de l'extraction de la pierre.



## Sentier didactique de la nature Raeren

8 km | **Départ:** Parking à l'ancienne gare de Raeren | Bahnhofstraße 70 | 4730 Raeren

**Contact:** info@aves-ostkantone.be  
**GPS:** 50.665032, 6.126317

Amis de la nature, ce sentier est tout à fait à votre goût. Ici, tout se concentre sur les animaux et les plantes ainsi que sur les habitats comme la forêt, l'eau et les prairies fleuries. 14 stations différentes permettent de découvrir la nature dans un cadre ludique.



## FOXY - Sentier didactique au barrage de la Vesdre Eupen

2,5 km | **Départ:** Au bout du parking au barrage de la Vesdre | Langesthal 164 | 4700 Eupen

**Contact:** Tourist Info Eupen +32 87 55 34 50 | info@eupen-info.be  
**GPS:** 50.617234, 6.097422

Faites une immersion dans l'habitat que représente la forêt. Découvrez le sentier en boucle au barrage d'Eupen. Il s'adresse particulièrement aux familles et propose différentes stations captivantes. Le renard Foxy vous guide à travers la forêt mixte et vous explique par exemple comment travaille un garde-forestier et quels animaux peuplent la forêt.



### Sentier didactique de l'eau Eupen

1 km | **Départ:** Au barrage de la Vesdre, en contrebas du restaurant | Langesthal 164 | 4700 Eupen  
**Contact:** Tourist Info Eupen  
 +32 87 55 34 50  
 info@eupen-info.be  
**GPS:** 50.620446, 6.091669

Le barrage d'Eupen est fameusement haut. Si vous voulez connaître la hauteur exacte, son année de construction, son fonctionnement et sa fonction, vous pouvez le découvrir sur les panneaux d'informations qui vous attendent sur place.



### Sentier du dragon - Arboretum de Mefferscheid Eupen

1 km | **Départ:** Le long de la N620 de Hestreu | 4837 Baelen  
**Contact:** Tourist Info Eupen  
 +32 87 55 34 50  
 info@eupen-info.be  
**GPS:** 50.580225, 6.033927

Quel est le point commun entre l'art et les arbres ? Les deux sont tout simplement fascinants. Le sentier du dragon de Mefferscheid abrite des conifères du monde entier ainsi que des sculptures de bois le long du sentier. Qui trouvera le dragon de bois qui a donné son nom au sentier ?



### Sentier didactique Fagne de Poleur Waimes

3,1 km | **Départ:** station scientifique de Mont Rigi | Route de Botrange 137 | 4950 Sourbrodt  
**Contact:** Maison du Parc | +32 80 44 03 00  
 info@botrange.be  
**GPS:** 50.511362, 6.075784

Avez-vous déjà vu ces petits nuages sur tige ? On les appelle les linaigrettes. Ces plantes prospèrent dans la Fagne de Poleur, où vous pouvez les observer au printemps. Le sentier didactique de la nature vous fait découvrir les autres plantes typiques de la flore locale.



### Sentier didactique « Couleurs des Fagnes » Waimes

0,8 km | **Départ:** Maison du Parc | Botrange | Route de Botrange 131  
 4950 Robertville  
**Contact:** Maison du Parc  
 +32 80 44 03 00  
 info@botrange.be  
**GPS:** 50.493222, 6.100945

Une agréable promenade vous attend sur le sentier éducatif «Couleurs des Fagnes». Le long du chemin, vous découvrirez des attractions en bois qui vous invitent à les toucher et à y participer. Vous pourrez ainsi apprendre à reconnaître les différentes espèces d'arbres de la région, ainsi que les habitants des étangs et des forêts locaux, tout en découvrant comment faire vos propres prévisions météorologiques. Pour vous détendre, vous trouverez des chaises longues naturelles où vous pourrez vous reposer en surélevant vos jambes.



### Le sentier vélo des tourbières Waimes

26,4 km | **Départ:** Maison du Parc | Route de Botrange 131  
 4950 Robertville  
**Contact:** Maison du Parc  
 +32 80 44 03 00  
 info@botrange.be  
**GPS:** 50.493722, 6.102905

Stop and go. C'est un sentier de découverte interactif pour les cyclistes. Vous pouvez y découvrir les Hautes Fagnes de manière



ludique et en apprendre davantage sur la formation de la tourbe, la revitalisation des biotopes et le tétras-lyre.



### Sentier didactique au lac Robertville

**Départ:** Pont de Haelen | Robertville  
**Contact:** SI Robertville  
+32 80 44 64 75  
**GPS:** 50.447002, 6.123449

Depuis 2010, il existe un sentier éducatif passionnant le long d'une partie de la rive du lac de Robertville. Vous pourrez y découvrir sept panneaux d'information qui vous présenteront les fascinantes espèces de poissons présentes dans le lac. Le plaisir commence au Pont de Haelen et vous mènera jusqu'au barrage. Laissez-vous envoûter par le merveilleux monde des poissons !



### Le sentier didactique du Poudingue Malmédy

2 km | **Départ:** A la cathédrale | Place du Châtelet | 4960 Malmédy

**Contact:** Malmundarium |  
+32 80 799 668  
info@malmundarium.be  
**GPS:** 50.426805, 6.027877

À quoi peut donc bien ressembler le poudingue ? Le sentier didactique du Poudingue à Malmédy livre la réponse. Car c'est ici que l'on peut découvrir cette fameuse roche. On peut également y admirer des arbustes rares, des arbres, le Calvaire ainsi qu'un panorama unique sur la ville de Malmédy. Allez-y sans tarder.



### Itinéraire de la Mémoire Malmédy

3,6 km | **Contact:** Maison du Tourisme Hautes Fagnes - Cantons de l'Est | +32 80 33 02 50 | info@ostbelgien.eu  
**GPS:** 50.425429, 6.029390

Malmédy est une ville très ancienne. Elle fut fondée en 648 par Saint Remacle. Il fit construire une abbaye à la demande de l'évêque de Cologne, le monastère de Malmédy. Un circuit historique vous en apprendra bien plus sur Malmédy. Cela fait ressurgir des souvenirs.



### Herba Sana Elsenborn / Butgenbach

1 km | **Départ:** Herba Sana Laboratoires Ortis | Hinter der Heck 46 | 4750 Elsenborn  
**Contact:** Ortis | +32 80 44 00 55  
info@ortis.com  
**GPS:** 50.466069, 6.170229

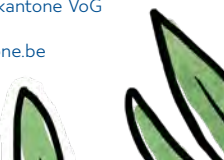
Vous pourrez parcourir les différentes zones de ce jardin en toute décontraction. Plus de 120 plantes médicinales évoluent ici. Découvrez leurs bienfaits pour la santé. Un grand espace laissé à l'état naturel est consacré à la flore typique des Hautes Fagnes.

Ouvert tous les jours du 1er juin au 30 septembre de 9 à 20 heures.



### Sentier didactique Mausheck Butgenbach

1,1 km | **Départ:** Barbecue public de la commune de Bütgenbach | Warchestraße | 4750 Bütgenbach  
**Contact:** AVES-Ostkantone VoG  
+32 80 34 02 46  
info@aves-ostkantone.be



**GPS:** 50.359164, 6.233351

Découvrez le sentier didactique nature. Il est court, passionnant et s'adresse à toute la famille. Il offre de superbes panoramas sur la vallée de la Warche. Les habitats de la chênaie, de la prairie semi-humide et de la zone humide y sont thématiques. Des milliers de jonquilles y fleurissent au printemps.



© Dominik\_Ketz

### Sentier Art & Nature Hallenfeld / Heppenbach Amel

2,6 km | **Départ:** Grillhütte (abri de barbecue) | 4770 Amel  
**Contact:** Tourist Info Amel  
+32 80 22 98 91  
info@amel-tourist.info  
**GPS:** 50.359164, 6.233351

Découvrir la nature avec tous les sens - c'est ce qui vous attend sur le sentier Art et Nature de Heppenbach. Le sentier interactif vous mène à travers une superbe forêt mixte. Vous y percevez des sons, des odeurs, le toucher et la compréhension de la nature. Ici, vous pouvez tester vos propres connaissances tout en admirant des œuvres d'art.



© ostbelgienneu

### Sentier didactique ornithologique de Heppenbach Amel

6 km - 10 km | **Départ:** près du Café Müller à Heppenbach en face de l'église | Zum Höchst 6 | 4770 Amel  
**Contact:** Tourist Info Amel  
+32 80 22 98 91  
info@amel-tourist.info  
**GPS:** 50.363046, 6.218345

Le sentier didactique ornithologique de Heppenbach vous permettra de découvrir les oiseaux de nos contrées. Vous vous baladez à travers le village, les forêts, passez le long de prairies et du ruisseau où vous pouvez, avec un peu de chance, apercevoir et observer ces oiseaux. Vous trouvez en outre leur description au bord du chemin. Ces portraits ont été réalisés par des enfants de 10 à 12 ans, originaires de la commune.



© WFG-Ostbelgien VOG

### Arboretum Wirtzfeld Büllingen

5,2 km | **Départ:** Parking à l'ancienne gare de Honsfeld ou au parking entre le lac et point de départ de Wirtzfeld. (561 m)  
**Contact:** Tourist Info Büllingen  
+32 80 64 00 02  
touristinfo@buellingen.be  
**GPS:** 50.42222, 6.24736

En 2021, un nouvel arboretum a été aménagé sur le sentier cyclable du Ravel entre Wirtzfeld et Honsfeld. Les arbres et arbustes sont loin d'avoir atteint leur taille adulte. Des panneaux d'information en trois langues fournissent tous les renseignements : forme de croissance, hauteur du tronc, dimension de la couronne, feuillage d'automne, couleur des fleurs, fruit de l'arbre etc.



© Daniel\_Theissen

### Routes culturelles de Hünningen Büllingen

11 km | **Départ:** A l'église | Hünningen 273 | 4760 Büllingen  
**Contact:** Tourist Info Büllingen  
+32 80 64 00 02  
touristinfo@buellingen.be  
**GPS:** 50.395799, 6.290884

Les routes culturelles vous plongent au cœur d'histoires originales issues de la vie des hommes de la contrée et des traces de l'agriculture. 29 panneaux répartis sur un circuit de 11 km vous expliqueront comment les artisans vivaient il y a 100 ans et pourquoi il y avait tellement de carrières. Quand et comment les routes sont-elles nées?

Si ces thèmes vous passionnent, vous serez certainement stupéfaits des histoires que cette contrée rurale abrite en son sein.



### Sentier didactique de l'eau Manderfeld Büllingen

3 km | **Départ:** Hotel Eifeler Hof | Manderfeld 37 | 4760 Büllingen  
**Contact:** Tourist Info Büllingen  
+32 80 64 00 02  
touristinfo@buellingen.be  
**GPS:** 50.330840, 6.339425

Le sentier de l'eau de Manderfeld vous propose des petits jeux et différentes activités ludiques en rapport avec l'or bleu.



### Sentier des Planètes Saint-Vith

3 km | **Départ:** Pont ferroviaire au bout de la Klosterstraße | 4780 Saint-Vith  
**Contact:** Tourist Info Saint-Vith  
+32 80 28 01 30  
touristinfo@st.vith.be  
**GPS:** 50.278932, 6.127550

Le sentier des planètes de Saint-Vith vous fait découvrir les dimensions gigantesques de notre système solaire. La randonnée de 3 km vous emmène sur un modèle réduit représentant le système solaire à l'échelle humaine.



### L'arboretum de Rodt Saint-Vith

2,9 km | **Départ:** Au centre de loisirs de Rodt/Tomberg/à côté de la location de skis. | Rodt 89A 4780 Saint-Vith | **Contact:** Tourist Info Saint-Vith | +32 80 28 01 30  
touristinfo@st.vith.be  
**GPS:** 50.297638, 6.062598

Séquoia côtier et mûrier, bouleau et pin. Le long du sentier didactique forestier de Rodt, vous découvrez des feuillus, des conifères et des arbustes du monde entier. Le sentier est accessible aux personnes à mobilité réduite et aux poussettes.



### Visite historique Saint-Vith

**Départ:** Hôtel de ville | Rathausplatz 1 | 4780 Saint-Vith |

**Contact:** Tourist Info Sankt Vith  
+32 80 28 01 30  
touristinfo@st.vith.be  
**GPS:** 50.280651872073115,  
6.125680167562917

Au cours de la Deuxième Guerre mondiale, la ville de Saint-Vith fut bombardée et complètement détruite. Plusieurs grands panneaux sont exposés dans le centre de la ville et vous donnent une idée de l'apparence de la ville après la guerre, avant la reconstruction.

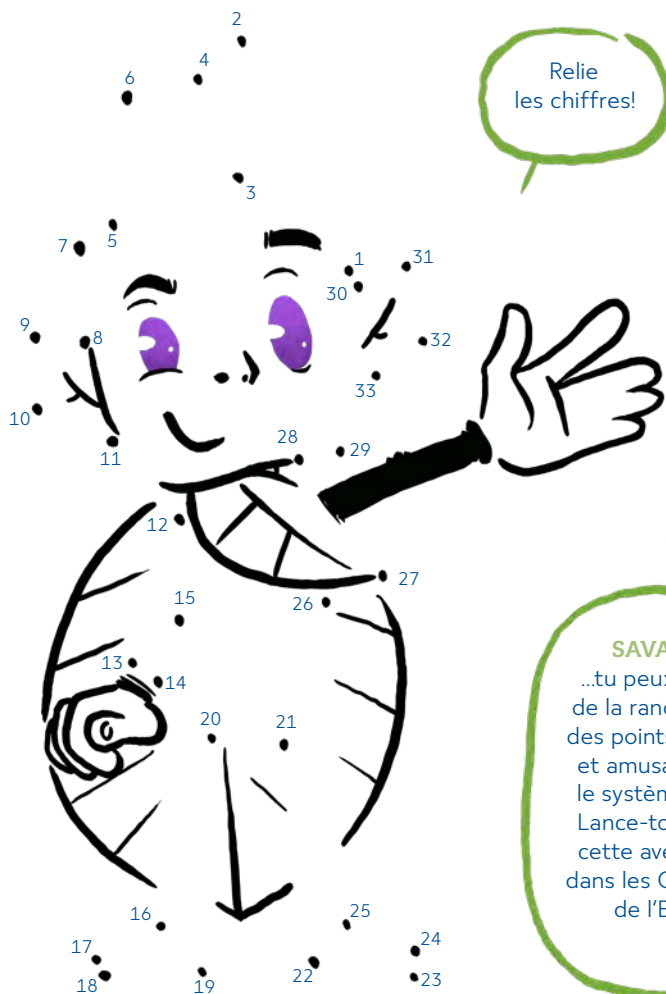


### Tableaux panoramiques + visites virtuelles

Cantons de l'Est

**Contact:** Agence du Tourisme des Cantons de l'Est | +32 80 22 76 64  
info@ostbelgien.eu  
www.ostbelgien.eu

Une mise en scène spéciale vous attend aux 18 plus beaux points de vue des Cantons de l'Est. Ici, vous rencontrerez des panneaux panoramiques qui vous plongeront dans la culture, l'histoire ou les paysages naturels de la région. Chaque panneau peut également être visité en tant que visite virtuelle sur ostbelgien.eu.



Relie  
les chiffres!

### SAVAIS-TU QUE...?

...tu peux également faire de la randonnée en suivant des points ? C'est très facile et amusant. Cela s'appelle le système points-noeuds. Lance-toi dans cette aventure dans les Cantons de l'Est!



#### Editeur responsable

#### Maison du Tourisme Hautes Fagnes - Cantons de l'Est

Sandra De Taeye - Directrice  
Place Albert ler 29a  
4960 Malmédy  
T +32 80 33 02 50  
info@ostbelgien.eu  
www.ostbelgien.eu

#### Coordination:

Claudine Legros,  
Agence du Tourisme  
des Cantons de l'Est

#### Design

 **CLOTH.BE**

#### Rédaction :

Darinka Murmann

#### Illustrations :

Thilo Klüppel

#### Photos :

Mentionné sur la photo  
Photo de couverture @Adobe Stock

#### Print : 07/23

Excelle print

#### Traduction :

Chantal Delhez

#### Cartes :

@Openstreetmaps



**VISIT**  
**Wallonia**  
**be**



**10 ANS  
DE BONHEUR  
FAMILIAL SUR LA  
VENNBahn !**

[vennbahn.eu](http://vennbahn.eu)

